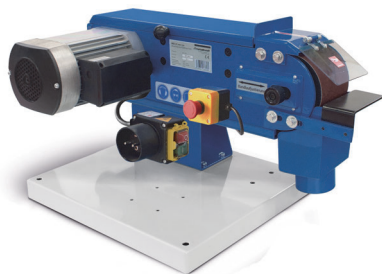


Návod k obsluze

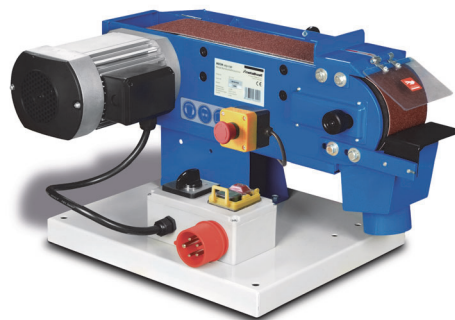
— Pásová bruska na kov

— MBSM 100-130

— MBSM 100-130-2



MBSM 100-130



MBSM 100-130-2

MBSM 100-130

Shrnutí

Identifikace výrobku

Pásová bruska na kov

Model	Objednací číslo
MBSM 100-130	
MBSM 100-130-2	
MBSM 100-130	3921226
MBSM 100-130-2	3921225

Výrobce

Stürmer Maschinen GmbH
 Dr.-Robert-Pfleger-Str. 26
 D-96103 Hallstadt

Údaje o návodu k obsluze

Překlad originálního návodu k obsluze

Datum vydání: 18.4.2019

Verze: 2.04

Autorská práva

Copyright © 2019 Stürmer Maschinen GmbH, Hallstadt, Německo.

Obsah tohoto návodu k obsluze je vlastnictvím společnosti Stürmer Maschinen GmbH. Z něj vyplývající práva, zejména právo překladu, dotisku, použití obrázků, rádiového vysílání, citování, reprodukce a uložení v zařízeních na zpracování dat zůstávají vyhrazena. Zneužití je trestné.

Technické změny a chyby jsou vyhrazeny.

Obsah

1 Úvod	3
1.1 Autorská práva	3
1.2 Zákaznický servis	3
1.3 Omezení odpovědnosti	3
2 Bezpečnost	3
2.1 Význam symbolů	3
2.2 Odpovědnost provozovatele	4
2.3 Kvalifikace personálu	4
2.4 Osobní ochranné pomůcky	4
2.5 Bezpečnostní prvky	5
2.6 Výstražné štítky na stroji	6
2.7 Dodatečné bezpečnostní pokyny	7
2.8 Zbytková rizika	7
3 Správný účel použití	7
4 Technická data	8
4.1 Tabulka	8
4.2 Hladina hluku	8
4.3 Typový štítek	8
5 Přeprava, balení a skladování	8
5.1 Dodání a přeprava	8
5.2 Balení	8
6 Popis stroje	9
6.1 Popis	9
6.2 Příslušenství	9
7 Nastavení	9
7.1 Výměna brusného pásu	9
7.2 Chod brusného pásu	10
8 Obsluha stroje	10
8.1 Všeobecné pokyny	10
8.2 Rovinné broušení na brusném pásu	10
8.3 Broušení s podpěrou obrobku	11
8.4 Připojení odsávacího zařízení	11
9 Pokyny pro broušení	11
10 Údržba a opravy	11
10.1 Čistění	11
10.2 Údržba	11
10.3 Opravy	11
10.4 Skladování	11
11 Poruchy, možné příčiny a jejich řešení	12
12 Likvidace vyřazeného stroje	12
12.1 Vyjmutí z provozu	12
12.2 Likvidace elektrických a elektronických komponentů	12
12.3 Likvidace maziv	13
12.4 Likvidace odpadu přes komunální shromážděště	13
13 Náhradní díly	13
13.1 Objednání náhradních dílů	13
13.2 Rozpadové schéma	15
13.3 Seznam náhradních dílů	16
14 Schéma zapojení	19
14.1 MBSM 100-130	19
14.2 MBSM 100-130-2	20
15 ES - Prohlášení o shodě	21

1 Úvod

Vážený zákazníku, děkujeme Vám za zakoupení brusky od firmy Metallkraft a jsme přesvědčeni, že jste tím učinili správnou volbu.

Před uvedením stroje do provozu si pečlivě přečtěte tento návod k obsluze.

Najdete v něm informace o správném uvedení stroje do provozu, jeho účelu použití, stejně jako informace o bezpečném a efektivním provozu a údržbě.

Návod k obsluze je nedílnou součástí stroje. Uchovávejte ho proto vždy na pracovišti. Mimo pokyny tohoto návodu se také řiďte obecně platnými bezpečnostními předpisy.

Ilustrace v tomto návodu k obsluze slouží k základnímu porozumění a mohou se v detailech od skutečnosti lišit.

Označení „stroj“ nahrazuje běžný obchodní název výrobku, na který se tento návod k obsluze vztahuje.

1.1 Autorská práva

Obsah tohoto návodu k obsluze je chráněn autorskými právy. Jeho použití je dovoleno v rámci použití stroje. Jakékoli jiné použití není bez písemného souhlasu výrobce povoleno.

1.2 Zákaznický servis

Pro technické informace prosím kontaktujte Vašeho prodejce nebo náš zákaznický servis.

První hanácká BOW spol. s r.o.

Příčná 84/1
779 00 Olomouc

Tel.: +420 585 378 012
Email: bow@bow.cz

Máme vždy zájem o informace a zkušenosti z provozu, které mohou být cenné pro zlepšení našich výrobků.

1.3 Omezení odpovědnosti

Veškeré informace a pokyny v tomto návodu byly vypracované v souladu s platnými normami a předpisy, při známém stavu techniky a dlouholetých znalostech a zkušenostech.

V některých případech výrobce nenese žádnou odpovědnost za škody a to při:

- nedodržení těchto pokynů,
- nesprávném použití stroje,
- použití nepovolanými pracovníky,
- neoprávněných úpravách a technických změnách,

- použití neoriginálních náhradních dílů.
- Při použití nesprávných nebo vadných náhradních dílů zaniká záruka výrobce za případné škody.

Skutečný vzhled výrobku se může v důsledku technických změn lišit od uvedených vyobrazení.

Platí závazky dohodnuté v dodavatelské smlouvě, všeobecné obchodní a dodací podmínky dodavatele a zákonná pravidla platná ke dni uzavření smlouvy.

2 Bezpečnost

Tato kapitola poskytuje přehled všech důležitých bezpečnostních prvků zařízení, které zajišťují bezpečnost osob i bezporuchový provoz zařízení. Další bezpečnostní pokyny najdete v jednotlivých kapitolách, ke kterým se vztahují.

2.1 Význam symbolů

Bezpečnostní pokyny

Bezpečnostní pokyny jsou v tomto návodu k obsluze označené symboly. Bezpečnostním pokynům předchází signální slova, která vyjadřují rozsah nebezpečí.



NEBEZPEČÍ!

Tato kombinace symbolu a signálového slova upozorňuje na nebezpečnou situaci, která by mohla vést ke smrti nebo vážným zraněním.



VAROVÁNÍ!

Tato kombinace symbolu a signálového slova upozorňuje na možnou nebezpečnou situaci, která by mohla vést ke smrti nebo vážným zraněním.



POZOR!

Tato kombinace symbolu a signálového slova upozorňuje na možnou nebezpečnou situaci, která by mohla vést k lehkému zranění.

Tipy a doporučení



UPOZORNĚNÍ!

Tato kombinace symbolu a signálového slova upozorňuje na možnou nebezpečnou situaci, která by mohla vést ke škodám na majetku nebo životním prostředí.



Tipy a doporučení

Tento symbol upozorňuje na užitečné tipy a doporučení pro lepší a účinnější provoz bez závad.

Abyste snížili rizika a vyhnuli se nebezpečným situacím, řiďte se bezpečnostními pokyny, které jsou uvedeny v tomto návodu k obsluze.

2.2 Odpovědnost provozovatele

Provozovatel je osoba, která provozuje stroj pro komerční nebo obchodní účely a nese právní odpovědnost za ochranu uživatelů, zaměstnanců nebo třetích stran.

Povinnosti provozovatele:

Pokud se stroj používá pro komerční účely, je provozovatel ze zákona odpovědný zajistit pracovní bezpečnost. Proto musí být dodržovány bezpečnostní předpisy a pokyny uvedené v tomto návodu k obsluze, stejně jako obecné bezpečnostní předpisy, předpisy pro ochranu životního prostředí a prevenci nehod. Zejména platí následující:

- Provozovatel se musí informovat o platných bezpečnostních předpisech a ohodnotit další rizika, která mohou vzniknout při zvláštních pracovních podmínkách. Poté z těchto informací musí vytvořit provozní pokyny pro provoz stroje.
- Provozovatel musí během celé doby provozu stroje kontrolovat, zda provozní pokyny odpovídají aktuálnímu stavu předpisů a upravovat pokyny dle potřeby.
- Provozovatel je zodpovědný za instalaci, provoz, řešení závad, údržbu a čištění stroje.
- Provozovatel musí zajistit, aby si všechny osoby, které mají co do činění se strojem, přečetly a porozuměly tomuto návodu k obsluze. Musí také zajistit pravidelné školení personálu a informovat personál o možných rizicích.
- Provozovatel musí poskytnout požadované bezpečnostní vybavení a dohlížet na jeho používání.

Dále je také provozovatel zodpovědný za udržování bezvadného technického stavu stroje. Proto platí následující:

- Provozovatel musí zajistit, aby se dodržovaly předepsané intervaly pro údržbu.
- Provozovatel musí nechat pravidelně kontrolovat funkčnost a úplnost všech bezpečnostních prvků.

2.3 Kvalifikace personálu

Různé činnosti uvedené v tomto návodu k obsluze vyžadují různé kvalifikace pracovníků.



VAROVÁNÍ!

Nebezpečí při nedostatečné kvalifikaci personálu!

Nedostatečně kvalifikovaný personál nemusí rozpoznat možná rizika při zacházení se strojem, a tím vystavit sebe a ostatní osoby nebezpečí těžkých zranění, či dokonce smrti.

- Všechny práce smí provádět pouze kvalifikované osoby.
- Nedostatečně kvalifikované osoby musí zůstat mimo pracovní prostor stroje.

Pro všechny práce jsou vhodné pouze ti pracovníci, od nichž lze očekávat, že práci spolehlivě provedou. Osoby, jejichž pozornost je ovlivněna léky, alkoholem, či drogami, nesmí být připuštěny ke stroji.

Níže jsou uvedeny potřebné kvalifikace personálu pro jednotlivé činnosti:

Obsluha stroje

Obsluha zařízení musí být poučená provozovatelem o jednotlivých činnostech a možných rizicích při nesprávném chování. Činnosti, které nespádají do normálního provozu stroje, smí obsluha vykonat pouze, pokud jsou uvedeny v tomto návodu k obsluze a provozovatel stroje je s nimi seznámený.

Elektrikáři

Elektrikáři jsou na základě svého odborného vzdělání, znalostí a zkušeností, stejně jako znalosti příslušných norem a ustanovení schopni provádět příslušné práce na elektrických zařízeních, rozpoznat možná rizika a vyhnout se jim.

Kvalifikovaní pracovníci

Kvalifikovaní pracovníci jsou na základě svého odborného vzdělání a zkušeností, stejně jako znalostí příslušných norem a ustanovení, schopni provádět příslušné práce, rozpoznat možná rizika a vyhnout se jim.

Výrobce

Některé práce smí provádět pouze kvalifikovaní pracovníci výrobce. Jiní pracovníci nejsou oprávněni tyto práce provádět. Pro provedení těchto prací kontaktujte Vašeho prodejce.

2.4 Osobní ochranné pomůcky

Osobní ochranné pomůcky slouží k ochraně bezpečnosti a zdraví obsluhy stroje. Personál musí během práce se

strojem tyto pomůcky používat dle pokynů tohoto návodu k obsluze.

Následující symboly označují jednotlivé ochranné pomůcky:



Ochranná sluchátka

Ochranná sluchátka chrání uši před nadměrným hlukem.



Ochranné brýle

Ochranné brýle chrání oči před odlétnutými díly a postříkání kapalinou.



Ochranná helma

Ochranná helma chrání hlavu před padajícími předměty či jinými údery.



Ochranné rukavice

Ochranné rukavice chrání ruce před ostrými hranami, stejně jako třením, opotřebením nebo hlubšími zraněními.



Bezpečnostní obuv

Pracovní obuv chrání nohy před rozdrcením, pádem předmětů a uklouznutím na klzkém povrchu.



Pracovní oděv

Pracovní oděv je přiléhavý oděv s nízkou pevností v tahu.

2.5 Bezpečnostní prvky

Ochranný kryt nad brusným pásem chrání obsluhu před odlétajícími jiskrami. Hlavní vypínač je kombinovaný s nouzovým vypínačem.



VAROVÁNÍ!

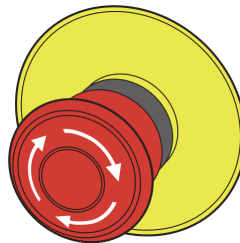
Vážné nebezpečí při nefunkčních bezpečnostních prvcích!

Při nefunkčních bezpečnostních prvcích hrozí nebezpečí vážného zranění až smrti.

- Před začátkem práce zkontrolujte, zda jsou všechny bezpečnostní prvky správně nainstalované a funkční.
- Nikdy neobcházejte bezpečnostní prvky.
- Ujistěte se, že jsou všechny bezpečnostní prvky přístupné.

Nouzový vypínač

Nouzový vypínač (obr. 1), který se nachází na ovládacím pultu, stiskněte a stroj se ihned zastaví. Přívod energie se vypne nebo bude pohon mechanicky oddělen. Po stisknutí nouzového vypínače je třeba jej otočit, aby bylo možné stroj opět zapnout.



Obr. 1: Nouzový vypínač

**VAROVÁNÍ!****Vážné nebezpečí při nekontrolovaném opětovném zapnutí!**

Nekontrolované opětovné zapnutí stroje může vést k vážnému zranění či dokonce ke smrti.

- Před opětovným zapnutím stroje se přesvědčte, že byla odstraněna příčina nouzového vypnutí stroje a že jsou všechny bezpečnostní prvky funkční a k dispozici.
- Nouzový vypínač odblokujte až tehdy, když nehrozí žádné nebezpečí.

2.6 Výstražné štítky na stroji

Na stroji jsou umístěny následující výstražné štítky (obr. 2) s pokyny, které je třeba dodržovat.



Obr. 2: Výstražné štítky - 1 Nebezpečné elektrické napětí | 2 Varování před rotujícími částmi stroje 3 Vytáhněte síťovou zástrčku! | 4 Použijte ochranná sluchátka! | 5 Použijte ochranné brýle! | 6 Přečtěte si návod k obsluze

Výstražné štítky umístěné na stroji nesmí být odstraněny. Poškozené nebo chybějící výstražné štítky mohou vést k poškození či nebezpečným situacím. Ihned je proto nahraďte novými štítky.

Pokud nejsou štítky snadno rozpoznatelné a čitelné, postavte stroj mimo provoz, dokud je nenahradíte novými štítky.

**UPOZORNĚNÍ!**

Stroj byl zkonstruován tak, že splňuje obecné bezpečnostně-technické požadavky. Přesto respektujte odpovídající předpisy pro předcházení nehodám.

**POZOR!**

Před zapnutím, používáním, údržbou nebo jinými zásahy do stroje musíte mít předem pečlivě přečteny pokyny k používání a údržbě stroje. Zacházení se strojem a práce s ním jsou dovoleny pouze osobám, které jsou se zacházením se strojem a jeho působením přesně seznámeny.

- Před zapnutím stroje zkontrolujte správné upnutí obrobku!
- Při práci na stroji nedávejte ruce nikdy do blízkosti rotujících dílů!
- Třísky s ostrými hranami neodstraňujte rukou; používejte smeták nebo hák na odstraňování třísek!
- Používejte ochranné prvky a bezpečně je upevňujte. Nikdy nepracujte bez ochranných prvků a udržujte je funkční. Před započetím práce překontrolujte funkčnost stroje.
- Udržujte stroj a jeho okolí v čistotě. Postarejte se o dostatečné osvětlení pracoviště.
- Při práci musí být obrobek dobře zajištěn pomocí vhodného upínacího zařízení. Zajistěte dostatečnou dosedací plochu.
- Koncept stroje nesmí být změněna a stroj nesmí být použitý pro jiné pracovní operace, než je určeno výrobcem.
- Nikdy nepracujte pod vlivem nemocí ovlivňujících koncentraci, únavy, drog, alkoholu nebo léků.
- Klíče a jiné volné díly po montáži nebo opravě stroje odstraňte ještě před tím, než stroj zapnete.
- Respektujte veškeré bezpečnostní a výstražné pokyny, umístěné na štítcích na stroji, a udržujte je v bezvadném a čitelném stavu.
- Na pracoviště, ke stroji a nástrojům nepouštějte děti a osoby, které nejsou se strojem obeznámeny.
- Stroj smí používat a jeho údržbu provádět pouze osoby, které jsou s ním obeznámeny a jsou poučeny o možném nebezpečí.
- Před údržbou, čištěním či opravou stroje jej vždy vypněte! Poté odpojte stroj od zdroje elektrického proudu.
- Při vytahování zástrčky ze zásuvky netahejte za kabel. Kabel chraňte před horkem, olejem a ostrými hranami.
- Při zapojení stroje do sítě dbejte na to, aby se hlavní vypínač nacházel v poloze VYP (AUS), aby nedošlo k nechtěnému zapnutí stroje.
- Noste přiléhavý pracovní oděv, ochranné brýle, bezpečnostní obuv a ochranná sluchátka. Dlouhé vlasy si svažte. Při práci nenoste hodinky, náramky, řetízky, prsteny nebo rukavice (rotující díly!).
- Závady, které narušují bezpečnost, nechejte neprodleně odstranit.
- Nikdy nenechávejte stroj v provozu bez dozoru, a u stroje zůstaňte až do úplného zastavení. Poté vytáhněte zástrčku ze zásuvky, abyste stroj zajistili před nechtěným zapnutím.
- Chraňte stroj před vlhkostí.
- Elektrické stroje nikdy nepoužívejte v okolí vznětlivých kapalin a plynů (nebezpečí výbuchu!).

- Před každým použitím stroje se přesvědčte, že nejsou poškozeny žádné jeho díly. Poškozené díly je nutné okamžitě vyměnit, abyste odstranili zdroje nebezpečí!
- Stroj nepřetěžujte! Lépe a bezpečněji budete pracovat v uvedeném výkonostním rozsahu. Používejte správné nástroje! Dbejte na to, aby nástroje nebyly tupé nebo poškozené.
- Používejte pouze originální náhradní díly a příslušenství, předejdete tak případným nebezpečím a rizikům úrazů.

2.7 Dodatečné bezpečnostní pokyny

- Obrobek smí přijít do kontaktu s brusným pásem až po zapnutí stroje.
- Udržujte ruce vzdálené od rotujících dílů.
- Tento stroj není vhodný pro mokré broušení. Nikdy nenanášejte vodu na povrch obrobku či brusného pásu.

2.8 Zbytková rizika

I když budou dodrženy veškeré bezpečnostní pokyny a stroj bude použitý podle určení, stále existují zbytková rizika, která jsou uvedena níže:

- Kontakt s rotujícími díly nebo nástroji.
- Zlomení/natržení brusného pásu
- Poranění vymrštěným obrobkem nebo jeho částí.
- Nebezpečí požáru při nedostatečném větrání motoru.
- Kontakt s vodivými díly
- Poškození hluku při dlouhé práci bez ochranných sluchátek.



UPOZORNĚNÍ!

Je třeba poznamenat, že každý stroj vykazuje zbytková rizika. Při provádění všech prací (i těch nejjednodušších) proto dbejte zvýšené pozornosti. Bezpečnost práce záleží na Vás!

3 Správný účel použití

Montáž a instalaci stroje je potřeba provést podle pokynů v tomto návodu k obsluze. Tento stroj je určený pro broušení hran kovových obrobků.

Stroj lze univerzálně použít ve školách, dílnách či pro domácí kutily.

Ke správnému účelu použití zařízení patří také dodržování všech údajů a pokynů uvedených v tomto návodu k

obsluze. Každé jiné použití se považuje za nesprávné použití.

Nebezpečí při nesprávném použití!

Je zakázáno používat brusku pro broušení hořlavých materiálů (např. hořčík, dřevo, atd.).



VAROVÁNÍ!

Nebezpečí při nesprávném použití!

Nesprávné použití zařízení může vést k nebezpečným situacím.

- Stroj provozujte pouze v předepsaném rozsahu výkonu, který je uvedený v technických datech.
- Nikdy neobcházejte nebo nevyřazujte bezpečnostní prvky z provozu.
- Stroj provozujte pouze v bezvadném technickém stavu.

Při svévolných konstrukčních a technických změnách zařízení zaniká záruka výrobce za následné škody.

Na jakékoli nároky na záruční plnění při nesprávném použití výrobku nebude brán zřetel.

4 Technická data

4.1 Tabulka

	MBSM 100-130	MBSM 100-130-2
Výkon motoru (kW)	1,5	1/1,5
Elektrické připojení	230 V	400 V
Rychlost brusného pásu	19 m/sek.	9,5/19 m/sek.
Průměr kontaktního kola	Ø 130 x 100 mm	
Rozměry brusného pásu	1220 x 100 mm	1220 x 100 mm
Průměr odsávacího nátrubku	2 x 75 mm	
Rozměry	690 x 390 x 360 mm	690 x 390 x 360 mm
Hmotnost (bez podstavce)	37 kg	
Hladina akustického tlaku	87 dB (A)	

4.2 Hladina hluku


Hladina akustického tlaku tohoto stroje může na pracovišti překročit 87 dB(A). V takovém případě použijte vhodná ochranná sluchátka.



VAROVÁNÍ!

Je třeba mít na paměti, že doba trvání zatížení hlukem, druh a charakter pracoviště, jakož i souběžný provoz jiných strojů, také ovlivňují hladinu hluku na pracovišti.

4.3 Typový štítek

Metall-Bandschleifmaschine Belt grinding machine		CE	
Typ Type	MBSM 100-130-2	Serien-Nr. Serial no.	
Artikel-Nr. Item no.	3921225	Baujahr Year of manufacture	
Motorleistung Motor power	1,5 kW	Netzanschluss Power connection	400 V
 www.metallkraft.de		Stürmer Maschinen GmbH Dr.-Robert-Pfleger-Str. 26, 96103 Hallstadt Deutschland / Germany	

Obr. 3: Typový štítek MBSM 100-130-2

5 Přeprava, balení a skladování

5.1 Dodání a přeprava

Po dodání zařízení zkontrolujte, zda nedošlo k jeho poškození během přepravy. Pokud došlo k poškození zařízení, ihned to oznamte přepravci a prodejci.

Vyjměte stroj z obalu a odstraňte veškeré ochranné fólie. Dbejte na to, aby stroj nebyl ustaven nebo uveden do provozu ve vlhkém nebo mokřém prostředí. Vlhkost vzduchu by neměla překročit 60 % a teplota vzduchu by se měla pohybovat v rozmezí 0 °C až 40 °C.



UPOZORNĚNÍ!

Pro zajištění správné stability doporučujeme připevnit stroj k rovné podlaze (pokud možno betonové) pomocí otvorů v podstavci stroje.



VAROVÁNÍ!

Vážné nebezpečí při pádu nákladu!

Při nerespektování hmotnosti stroje při přepravě či zvedání stroje se může stroj naklopit či převrátit.



UPOZORNĚNÍ!

Chraňte stroj před vlhkostí.

Stroj smíte přepravovat pouze s vypnutým motorem a ve vší poloze.

Přeprava pomocí paletového nebo vysokozdvížného vozíku:

Stroj je připevněn na paletě, takže jej lze přepravovat pomocí paletového nebo vysokozdvížného vozíku.

5.2 Balení

Všechny použité materiály pro balení stroje jsou recyklovatelné a musí proto dojít k jejich hmotné recyklaci.

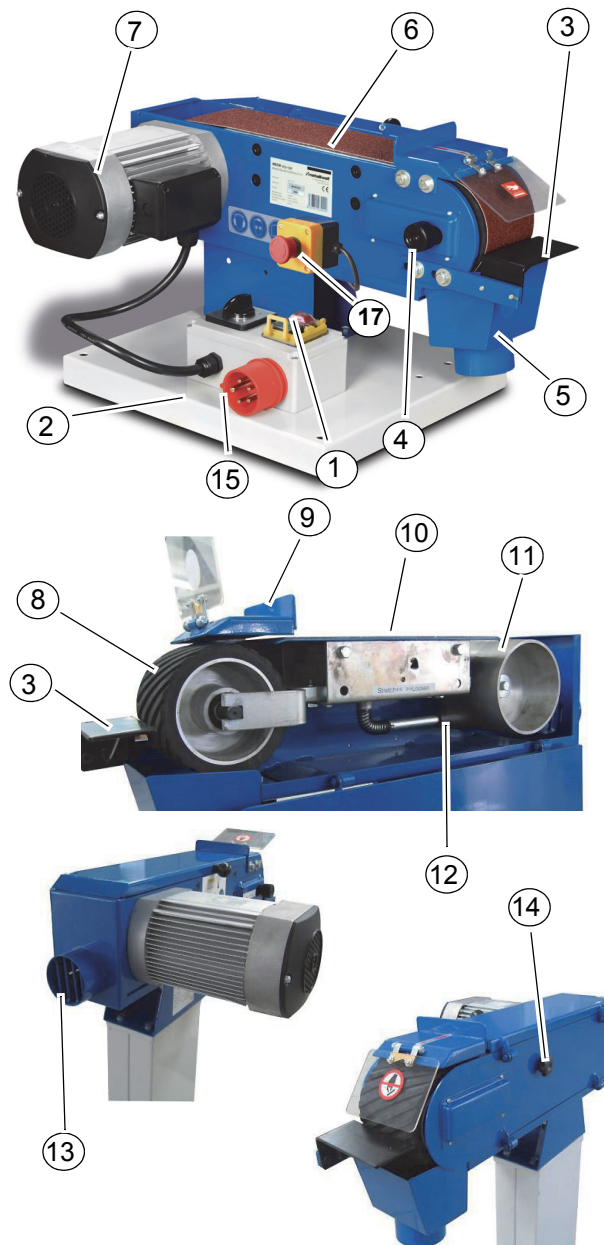
Papír a kartony odevzdejte do sběrný papíru.

Fólie jsou vyrobeny z polyethylenu (PE) a výplňové části z polystyrenu (PS). Tyto materiály by měly být zrecyklovány.

6 Popis stroje

6.1 Popis

Ilustrace v tomto návodu k obsluze slouží k základnímu porozumění a mohou se v detailech od skutečnosti lišit.



Obr. 4: Popis stroje

- 1 Hlavní vypínač/spínač
- 2 Rozměry základny
- 3 Podpěra obrobku
- 4 Upínací šroub
- 5 Odsávací nátrubek s nádobou na třísky
- 6 Brusný pás
- 7 Motor
- 8 Kontaktní kolo
- 9 Doraz obrobku

- 10 Průběžné broušení
- 11 Hnací kolo
- 12 Upínací páčka
- 13 Zadní odsávací nátrubek
- 14 Upevňovací šrouby bočního krytu
- 15 Elektrické připojení
- 17 Nouzový vypínač

6.2 Příslušenství

Doporučujeme používat pouze originální příslušenství Metallkraft. Pouze originální příslušenství zaručuje řádné pracovní výsledky.

7 Nastavení



POZOR!

Před jakýmkoli zásahem do stroje jej odpojte od přívodu elektrického proudu. Zacházení se strojem a práce s ním jsou dovoleny pouze osobám, které jsou se zacházením se strojem a jeho působením přesně seznámeny.

Pro zajištění dobré funkčnosti stroje, stejně jako dosažení jeho dlouhé životnosti, musí místo ustavení splňovat následující kritéria:

- Stroj je povoleno provozovat pouze v suchých a větraných prostorech.
- Vyhnete se místům v blízkosti strojů, které vytvářejí prach či třísky.
- Místo ustavení musí být bez vibrací, takže bez lisů, hoblovacích strojů, apod.
- Zajistěte dostatek prostoru pro personál, který bude stroj sestavovat a obsluhovat, a pro přepravu materiálu.
- Zvažte také přístupnost pro údržbářské či opravářské práce.
- Zajistěte dostatečné osvětlení (minimálně 300 Lux).

7.1 Výměna brusného pásu

Povolte zajišťovací šroub (poz. 14) a úplně odklopte boční kryt. Povolte napnutí brusného pásu pomocí páky (poz. 12, obr. 4). Opatrně vytáhněte brusný pás. Natáhněte nový brusný pás a upravte jej do správné polohy.

Poté brusný pás pomocí páky opět napněte a zavřete boční kryt.

**POZOR!**

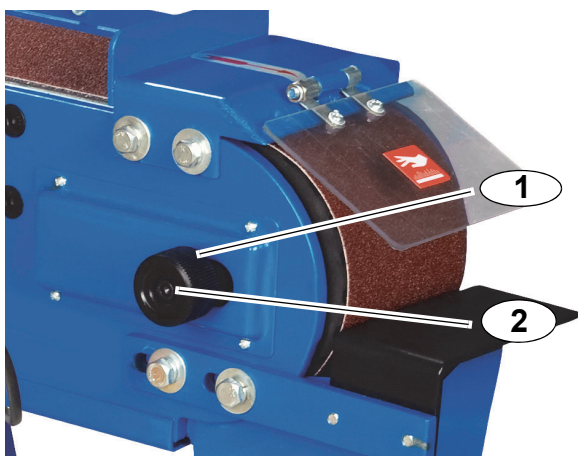
Při vložení pásu dbejte na to, aby směr šipky (na vnitřní straně pásu) odpovídal směru šipky otáčení na krytu kontaktních kol.

7.2 Chod brusného pásu

Chod brusného pásu lze nastavit pomocí šroubu (poz. 1, obr. 5). Zkontrolujte chod brusného pásu lehkým posunutím pásu ve směru broušení. Chcete-li změnit chodu brusného pásu, povolte šestihranný šroub (poz. 2, obr. 5) uvnitř stavěcího šroubu (poz. 1). Chod brusného pásu lze nastavit otočením šroubu (poz. 1, obr. 5) po nebo proti směru hodinových ručiček. Opět pás lehce posuňte a zkontrolujte nastavení chodu. V případě potřeby chod pásu ještě jednou znovu nastavte.

**POZOR!**

Zrnitost brusného pásu je třeba zvolit na základě daných požadavků.



Obr. 5: Nastavení chodu brusného pásu

Utáhněte inbusový šroub (obr. 5; poz. 2).

8 Obsluha stroje**8.1 Všeobecné pokyny****POZOR!**

Rotující díly! Při práci používejte zdravý rozum. Dávejte pozor na to, co děláte. Zejména dávejte pozor na rotující díly. Noste těsně přiléhavý oděv. Dávejte pozor na to, aby vlasy nebo části oděvů nebyly zachyceny rotujícími díly! Noste síťku na dlouhé vlasy. Při práci se strojem nenoste žádné šperky.

**POZOR!****Nebezpečí poranění!**

Odlétávající třísky a díly! Bezpodmínečně používejte ochranné brýle! Chraňte si oči před odlétávajícími třískami a jinými úlomky.

Před každým začátkem práce proveďte následující:

- Zkontrolujte napájecí kabel a zástrčku.
- Zkontrolujte, zda je podpora materiálu správně připevněná.
- Mějte na paměti, že pro různé druhy broušení musíte použít brusné pásy s různou zrnitostí.
- Před spuštěním stroje zkontrolujte, že se brusný pás může volně otáčet a není ničím blokován.
- Pravidelně stroj promazávejte (viz kapitola Údržba).
- **Před uvedením stroje do provozu zkontrolujte správný chod brusného pásu.**

8.2 Rovinné broušení na brusném pásu

Zkontrolujte, zda je kryt kontaktního kola (poz. 9, obr. 4) správně namontovaný a pevně utažený. Odklopte odklápací kryt (poz. 6, obr. 4). Zapněte brusku a opatrně tlačte obrobek oběma rukama proti brusnému pásu a dorazu obrobku. Pro lepší odběr materiálu a rovnoměrné opotřebení brusného pásu můžete obrobkem lehce pohybovat doleva a doprava.

**POZOR!**

Nepoužívejte příliš velkou sílu, jinak brusný pás rychle opotřebujete. Dbejte na to, aby Vaše prsty nepřišly do kontaktu s brusným pásem.

8.3 Broušení s podpěrou obrobku

Držte obrobek pevně oběma rukama. Obrobek bruste pouze na přední straně podpěry.



POZOR!

Hrana pracovního stolu musí být umístěna tak, aby max. vzdálenost od brusného kotouče byla 1 mm. Zabrání se tak přiskřípnutí obrobků nebo prstů mezi stůl a brusný kotouč.

8.4 Připojení odsávacího zařízení

Na skříňce na třísky (obr. 4, poz. 5) a na zadní straně pásové brusky se nachází nátrubek o průměru 73 mm pro připojení odsávání.

9 Pokyny pro broušení

- Při broušení respektujte bezpečnostní pokyny a používejte bezpečnostní zařízení, stejně jako osobní ochranné pomůcky (ochranné brýle, ochranná sluchátka, pracovní obuv, atd.).
- Zvláštní upozornění na situace, které by mohly vést k poranění osob, poškození stroje nebo k dalším finančním škodám:
- Dbejte na to, aby nebyla mezera mezi pracovním stolem a brusným kotoučem příliš velká. Je důležité, aby obrobek ležel na celé ploše podpěry a byl pevně připevněný.
- Je důležité, aby obrobek ležel na celé ploše podpěry a byl pevně připevněný.
- Dbejte na dobrý stav brusného materiálu a použité brusné pásy vyměňujte včas. Pracujte pouze s bezvadnými brusnými kotouči!

10 Údržba a opravy



VAROVÁNÍ!

Před provedením údržby vždy odpojte stroj od zdroje elektrického proudu.



Oleje, maziva a čisticí prostředky mohou ohrozit životní prostředí a proto je nesmíte vyhodit do komunálního odpadu či odpadních vod.

Tyto látky musíte řádně zlikvidovat. Hadry, které jsou nasáklé těmito kapalinami, jsou velmi hořlavé. Tyto

hadry skladujte ve vhodné, uzavřené nádobě a následně proveďte jejich ekologickou likvidaci!

10.1 Čistění

Po každém použití stroj řádně vyčistěte. U vypnutého stroje odstraňte prach a třísky z chladicích otvorů motoru pomocí smetáku nebo štětce. Čistění stlačeným vzduchem je zakázané. Mohlo by totiž dojít ke vlétnutí jemných třísek do očí.

Při likvidaci třísek se řiďte místními platnými předpisy.



POZOR!

Nebezpečí poranění!

Neodstraňujte třísky holými rukama. Ostré třísky mohou způsobit poranění!

10.2 Údržba

Pravidelně vyprázdněte lapač jisker a zkontrolujte, zda je třeba vyčistit odsávací kanál. Pokud jsou hrany kontaktního kola zaoblené nebo je jeho povrch poškozený, je třeba jej neprodleně vyměnit. Dle opotřebení (poz. 10, obr. 4) vyměňte grafitovou podložku.

10.3 Opravy

V důsledku opotřebení může dojít k tomu, že se na stroji musí provést údržbářské opravy.



VAROVÁNÍ!

Opravy stroje smí provádět pouze kvalifikovaný personál s potřebnými znalostmi.

10.4 Skladování

Stroj řádně vyčistěte před tím, než jej uskladníte v suchém, čistém a bezprašném prostoru při teplotách nad bodem mrazu.

11 Poruchy, možné příčiny a jejich řešení



POZOR!

Při následujících poruchách ihned ukončete práci se strojem. Vypněte jej a vytáhněte zástrčku ze zásuvky. V opačném případě by mohlo dojít k poranění. Opravy smí provádět pouze kvalifikovaní a oprávnění pracovníci.

Porucha	Možná příčina	Řešení
Motor nelze spustit.	Poškozený vypínač. Poškozené vedení vypínače. Poškozené relé. Vadný motor. Vadné pojistky.	Nechejte stroj zkontrolovat kvalifikovaným elektrikářem a vyměňte poškozené díly.
Stroj se při práci zpomaluje.	Pracujete s příliš velkým tlakem.	Nevyvíjejte na obrobek takový tlak.
Krátká životnost brusného pásu.	Používáte brusný pás s příliš jemnou zrnitostí.	Použijte brusný pás s hrubší zrnitostí.
Špatný výsledek broušení.	Používáte brusný pás s příliš hrubou zrnitostí.	Použijte brusný pás s jemnější zrnitostí.
Brusný úhel nepasuje.	Nastavený úhel na pracovním stole a úhel dorazu k sobě nepasují.	Zkontrolujte nastavení úhlu a znovu jej nastavte.
Brusný kotouč neběží okrouhle.	Brusný pás není správně uložený.	Vystředte brusný pás.
Brusný pás sjíždí z hnacích kol.	Brusný pás není správně uložený.	Správně nastavte chod brusného pásu.



UPOZORNĚNÍ!

V případě závady se obraťte na svého prodejce. Uveďte přitom následující informace:

- Typ stroje
- Sériové číslo
- Rok výroby
- Přesný popis závady

12 Likvidace vyřazeného stroje

Zlikvidujte prosím svůj stroj ekologicky, aby se odpad nedostal do životního prostředí, ale byl odborně zlikvidován.

Neopomeňte, že elektrické komponenty obsahují mnoho recyklovatelných, jakož i prostředí škodících látek. Zlikvidujte tyto části odděleně a odborně. V případě pochybností se obraťte prosím na komunální správu likvidace odpadů. Pro zpracování odpadu se případně poraďte s odborným podnikem pro zpracování odpadu.

12.1 Vyjmutí z provozu

Vyřazený stroj se musí ihned ustavit odborně mimo provoz, aby se zamezilo pozdějším možným zneužitím a škodám na životním prostředí či osobách.

- Vytáhněte zástrčku z elektrické sítě.
- Protněte připojovací kabel.
- Odstraňte všechny látky, které ohrožují životní prostředí, ze stroje.
- Vyjměte baterie a akumulátory, pokud byly přítomny.
- Demontujte případně stroj do ovladatelných a využitelných částí.
- Zpracujte provozní látky a části stroje.

12.2 Likvidace elektrických a elektronických komponentů

Zlikvidujte prosím odpady odborně, dle platných předpisů.

Stroj obsahuje elektrické a elektronické komponenty a nesmí být likvidován jako domovní odpad. Podle směrnice EU 2002/96 o elektrických a elektronických přístrojích, musí být opotřebované elektrické nářadí a elektrické stroje shromažďovány odděleně, aby mohlo dojít k jejich recyklaci.

Jako provozovatelé stroje byste měli mít informace o autorizovaném sběrném systému, který je pro Vás platný.

Zpracujte prosím odborně baterie a akumulátory. Vyhazujte jen vybité akumulátory do sběrných míst.

Tyto díly roztríte a řádně zlikvidujte. V žádném případě tyto díly nevyhazujte do komunálního odpadu.

Pro zpracování odpadu se případně poraďte s odborným podnikem pro zpracování odpadu.

12.3 Likvidace maziv



POZOR!

Ujistěte se prosím, že likvidujete maziva a chladicí kapaliny ohleduplně vůči životnímu prostředí. Dodržujte pokyny svého komunálního shromaždiště.

Použitě chladicí kapaliny a oleje spolu nemíchejte, neboť pouze nesmíchané použité oleje jsou recyklovatelné bez předčištění.

Pokyny pro likvidaci udává výrobce daného maziva či chladicí kapaliny. Podle potřeby se použijí údaje vztahující se na látky použité u výrobku.

12.4 Likvidace odpadu přes komunální shromaždiště



Likvidace použitých elektrických a elektronických zařízení (platí v zemích Evropské unie a dalších evropských státech uplatňujících oddělený sběr systém pro tato zařízení).

Tento symbol na výrobku nebo jeho obalu poukazuje na to, že tento výrobek nelze likvidovat jako komunální odpad, ale je třeba ho recyklovat příslušnou sběrnou elektrických a elektronických přístrojů.

Stlačením obou ovládacích pák dojde ke zpomalení rychlosti a štípání plnou silou. Správným zacházením s přístrojem chráníte přírodu a zdraví všech. Recyklace pomáhá snížit spotřebu surovin.

13 Náhradní díly



NEBEZPEČÍ!

Nebezpečí poranění při použití nesprávných náhradních dílů!

Při použití nesprávných nebo vadných náhradních dílů může vzniknout nebezpečí pro obsluhu stroje, stejně jako může dojít k poškození stroje.

- Je povoleno používat pouze originální náhradní díly.
- Při nejasnostech se obraťte na svého prodejce.



UPOZORNĚNÍ!

Při použití nesprávných nebo vadných náhradních dílů zaniká záruka výrobce za případné škody.

13.1 Objednání náhradních dílů

Náhradní díly lze objednat prostřednictvím Vašeho prodejce nebo našeho zákaznického servisu.

Při objednávce je třeba poskytnout následující údaje:

- Typ stroje
- Objednávací číslo
- Číslo pozice náhradního dílu
- Rok výroby
- Množství

Náhradní díly nelze bez výše uvedených údajů objednat. Při chybějícím údaji o způsobu dodávky se dodávka uskuteční podle uvážení dodavatele.

Náhradní díly

Příklad:

Je třeba objednat hnací kolo pro Pásová bruska na kov MBSM 100-130. Filtr je na rozpadovém schématu 1 pod číslem 57.

- Typ stroje: Pásová bruska na kov MBSM 100-130
- Objednací číslo: 3921226
- Číslo rozpadového schématu: **1**
- Číslo pozice náhradního dílu: **57**

Objednací číslo Vašeho zařízení:

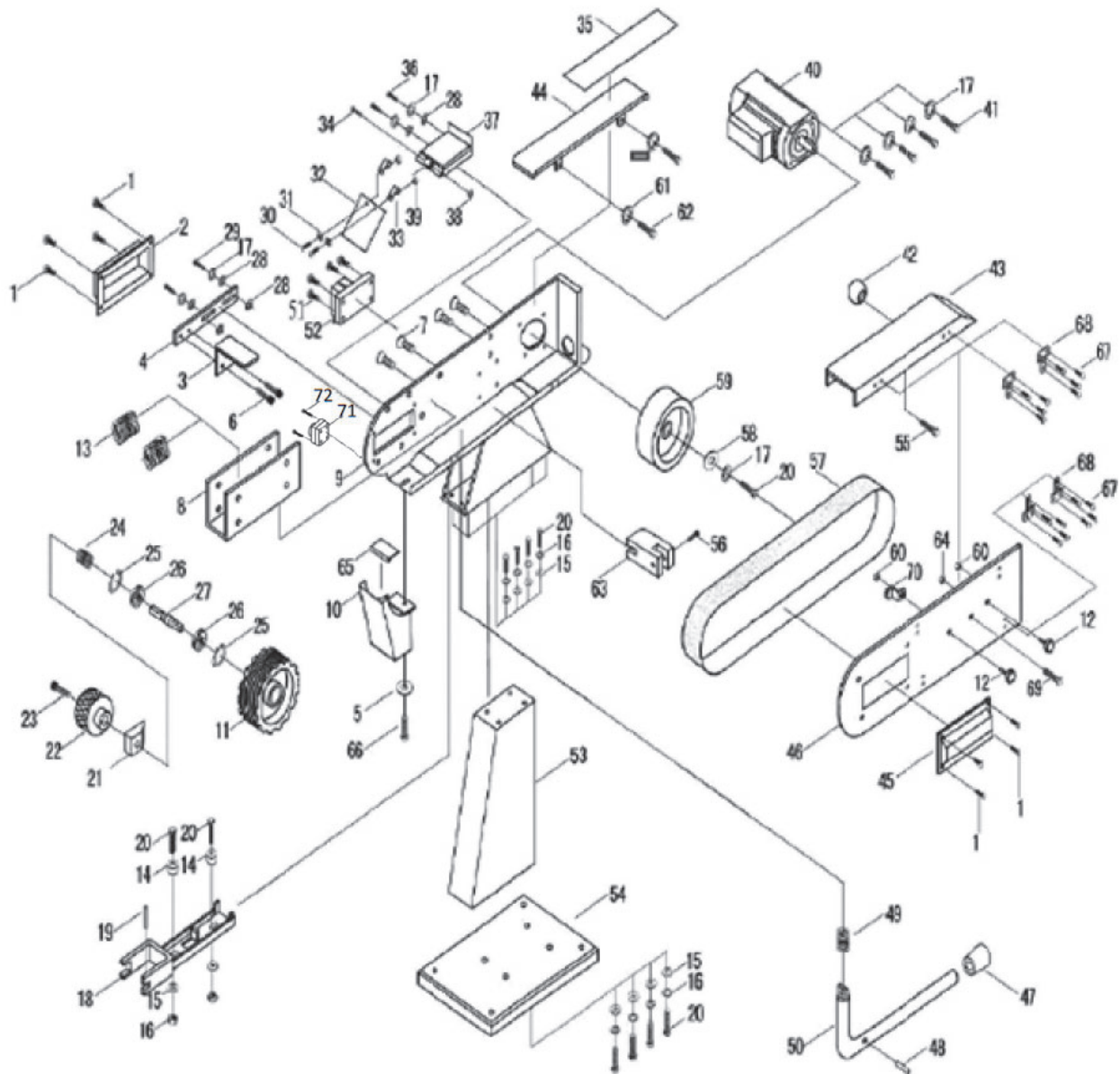
Pásová bruska na kov

MBSM 100-130 3921226

MBSM 100-130-2 3921225

13.2 Rozpadové schéma

Následující rozpadová schémata Vám pomohou při identifikaci potřebného náhradního dílu. V případě potřeby pošlete svému smluvnímu partnerovi kopii rozpadového schématu s označením potřebného dílu.



Obr. 6: Rozpadové schéma 1 MBSM 100-130 a MBSM 100-130-2

13.3 Seznam náhradních dílů

Poz.	Název (EN)	Název (DE)	Ks	Veli- kost	Obj. číslo
1	ZYLINDERKOPFSCHRAUBE	CUP HEAD SCREW	8	M4X6	039212251
2	ABDECKUNG, LINKS	LEFT COVER	1		039212252
3	WERKSTÜCKAUFLAGE	WORK TABLE	1		039212253
4	MONTAGEBLECH, WERKSTÜCKAUFLAGE	FIXATION BOARD OF WORK TABLE	1		039212254
5	UNTERLEGSCHNEIBE	FLAT WASHER	2	Ø8	039212255
6	SECHSKANTSCHRAUBE	HEXAGONAL SOCKET SCREW	2	M8X1 0	039212256
7	SCHRAUBE	HEADING-EXTRUSION SCREW	4	M6X1 2	039212257
8	MONTAGEBLECH, BANDSPANNUNG	STOP BLOCK	1		039212258
9	GEHÄUSE	BODY	1		039212259
10	SPÄNEBOX / ABSAUG- STUTZEN	DUST RECEIVER	1		0392122510
11	KONTAKTRAD	DRIVEN WHEEL	1		0392122511
12	SCHRAUBE	SCREW	2	M6X1 6	0392122512
13	FEDER	SPRING	2		0392122513
14	ABSTANDSRING	POSITION TUBE	2		0392122514
15	UNTERLEGSCHNEIBE	FLAT FASHER	11	Ø8	0392122515
16	MUTTER	NUT	11	M8	0392122516
17	KUNSTSTOFFSCHEIBE	ELASTIC WASHER	14	Ø8	0392122517
18	GABEL	DRIVEN WHEEL GUIDE	1		0392122518
19	STIFT	COLUMNAR PIN	1	Ø5X35	0392122519
20	SCHRAUBE	BOLT	7	M8X2 5	0392122520
21	JUSIERBLOCK, BANDLAUF	SHAFT BLOCK	1		0392122521
22	HANDRAD	HAND WHEEL	1		0392122522
23	SECHSKANTSCHRAUBE	HEXAGONAL SOCKET SCREW	1	M6X3 0	0392122523
24	FEDER	SPRING	1		0392122524
25	DICHTRING	RETAINING RING	2	Ø47	0392122525
26	LAGER	BEARING	2	204	0392122526
27	RADACHSE	DRIVEN WHEEL SHAFT	1		0392122527
28	UNTERLEGSCHNEIBE; GROß	BIG FLAT WASHER	5	Ø8	0392122528

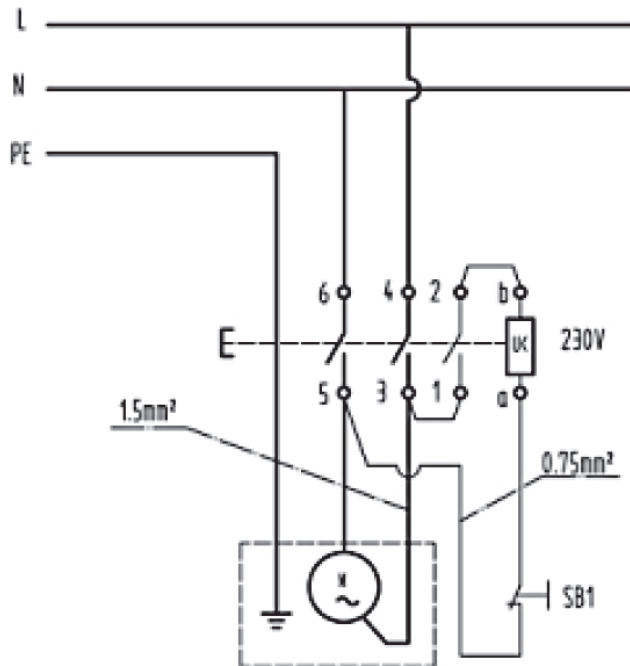
Poz.	Název (EN)	Název (DE)	Ks	Veli- kost	Obj. číslo
29	SCHRAUBE	BOLT	2	M8X2 5	0392122529
30	ZYLINDERKOPFSCHRAUBE	CUP HEAD SCREW	2	M4X1 0	0392122530
31	UNTERLEGSCHNEIBE	FLAT WASHER	2	Ø4	0392122531
32	SCHUTZGLAS	PERSPECTIVE PLATE	1		0392122532
33	SCHARNIER	COLLECTING BOARD	2		0392122533
34	ZYLINDERKOPFSCHRAUBE	CUP HEAD SCREW	1	M6X5 0	0392122534
35	GRAPHITAUFLAGE	BLACK LEAD PLATE	1		0392122535
36	SCHRAUBE	BOLT	2	M8X1 2	0392122536
37	ABDECKBLECH MIT MATERIAL- LANSCHLAG	FENCE EXTENSIONS	1	M6	0392122537
38	SICHERUNGSMUTTER	SELF-LOCKINGNUT	1		0392122538
39	MUTTER	NUT	2	M4	0392122539
40	MOTOR	MOTOR	1	400 V	0392122540
				230 V	0392122640
401	LÜFTERDECKEL (KUNSTOFF)		1		03921225401
402	LÜFTERDECKEL (ALU)		1		03921225402
41	SCHRAUBE	BOLT	4	M8X2 5	0392122541
42	KROPF	HAND BALL	1		0392122542
43	SCHUTZABDECKUNG	SAFETY Guard	1		0392122543
44	SCHUTZPLATTE	SAFTEY PLATE	2		0392122544
45	ABDECKUNG, RECHTS	RIGHT COVER	1		0392122545
46	SEITENDECKEL	SIDE FENCE	1		0392122546
47	KNOPF	PROPECT TUBE	1		0392122547
48	STIFT	PIN	1	3X20	0392122548
49	FEDER	SPRING	1		0392122549
50	HANDGRIFF	HAND BAR	1		0392122550
51	SCHRAUBE	SREW	1		0392122551
52	SCHALTER	SWITCH	1		0392122552
53	UNTERBAU	STAND	1		0392122553
54	STANDFUß	STAND PLATE	4		0392122554
55	SCHRAUBE	SCREW	1	6x16	0392122555

Náhradní díly

Poz.	Název (EN)	Název (DE)	Ks	Veli- kost	Obj. číslo
56	SECHSKANTSCHRAUBE	HEXAGONAL SOCKET SCREW	1	M5X2 0	0392122556
57	SCHLEIFBAND	SAND BELT	2		0392122557
58	UNTERLEGSSCHEIBE, GROß	BIG WASHER	1	Ø32	0392122558
59	TREIBRAD	DRIVE WHEEL	1		0392122559
60	MUTTER	NUT	1	M6	0392122560
61	SCHEIBE	ELASTIC WASHER	1	M4x16	0392122561
62	SCHRAUBE	BOLT	1	M8x12	0392122562
63	MONTAGEBLOCK, SPANNG- RIFF	HAND BAR COLLECTING ROD	1		0392122563
64	SICHERUNGSMUTTER	SELF- LOCK NUT	1	M6	0392122564
65	BLECH	REMOVEABLE SHEET PLATE	1		0392122565
66	SCHRAUBE	BOLT	1	M6X12	0392122566
67	ZYLINDERKOPFSCHRAUBE	CUP HEAD SCREW	1	M4X6	0392122567
68	SCHARNIER	HINGE	1		0392122568
69	SCHRAUBE	BOLT	1	M6X18	0392122569
70	FEDERBLECH	SPRING PLATE	1		0392122570
71	NOT-AUS SCHALTER	EMERGENCY SWITCH	1		0392122571
72	KOPFSCHRAUBE	CUP HEAD SCREW	4	M4x12	0392122572

14 Schéma zapojení

14.1 MBSM 100-130

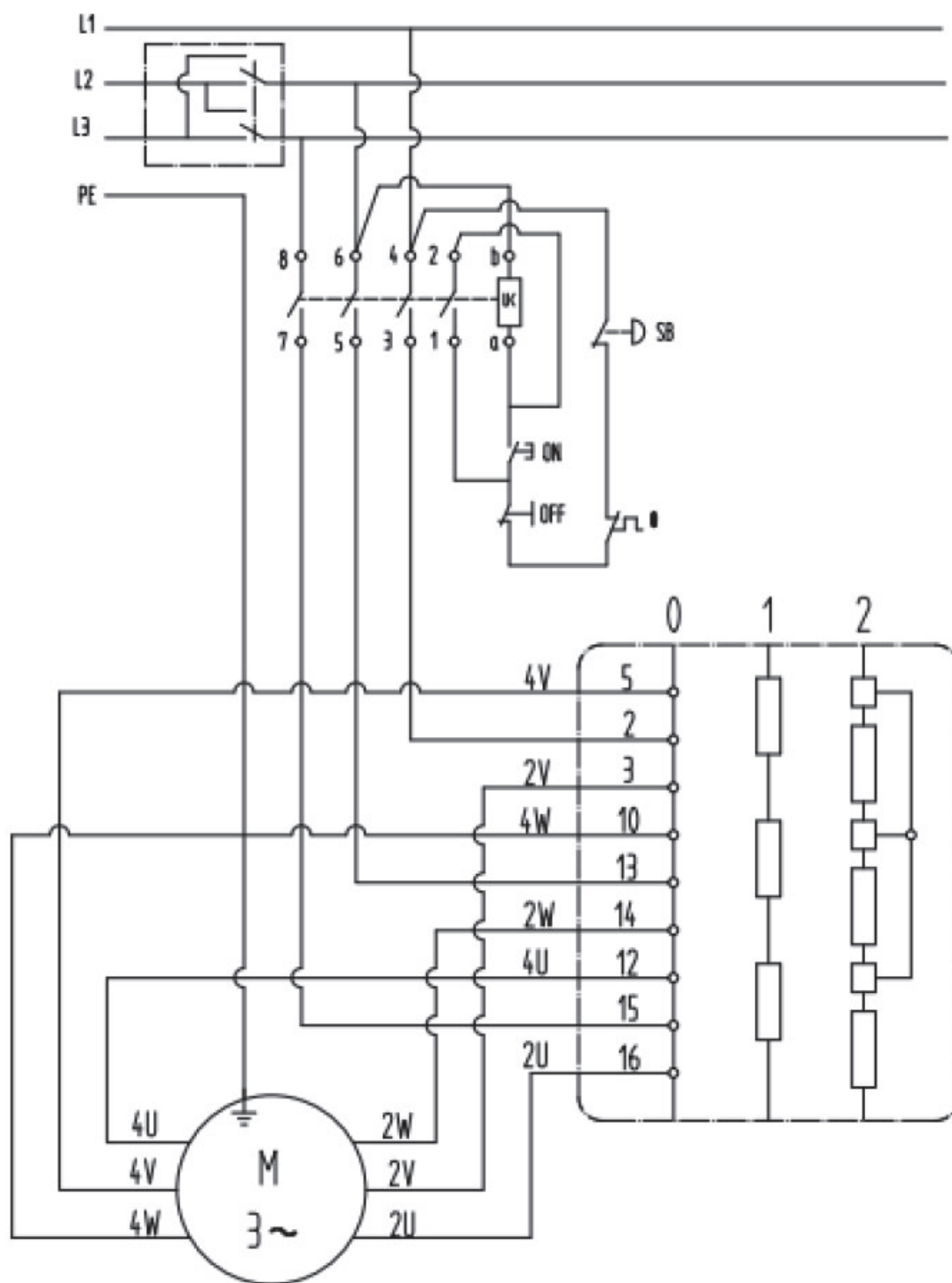


Obr. 7: Schéma zapojení MBSM 100-130

Název (DE)	Typ	Specifikace	Výrobce	
Vedení	H07RN-F	4*1.5 mm ²	Helukabel	TUV
Metrická objímka	HSK-Flex	PG9 M16X1.5	Hummel	VDE
Vnitřní kabeláž	AVLV8		Wuxi Baiyun Wire&Cable Co., Ltd.	UL

Schéma zapojení

14.2MBSM 100-130-2



Obr. 8: Schéma zapojení MBSM 100-130-2

Název	Typ	Specifikace	Výrobce	Úběr třísky
Vedení	H07RN-F	4*1.5 mm ²	Helukabel	TUV
Metrická objímka	HSK-Flex	PG9 M16X1.5	Hummel	VDE
Vnitřní kabeláž	AVLV8		Wuxi Baiyun Wire&Cable Co., Ltd.	UL

ES - Prohlášení o shodě

Dle strojní směrnice 2006/42/ES Příloha II 1.A

Výrobce: Stürmer Maschinen GmbH
 Dr.-Robert-Pfleger-Starße 26
 D-96103 Hallstadt

tímto prohlašuje, že následující výrobek

Skupina výrobků: ©Metalkraft Tvářecí stroje

Typ stroje: Pásová bruska na kov

Označení stroje: **MBSM 100-130**
 MBSM 100-130-2

Objednací číslo: 3921226
 3921225

Sériové číslo: _____

Rok výroby: 20____

odpovídá všem příslušným ustanovením výše uvedené směrnice, stejně jako dalším (níže uvedeným) směrnicím a normám v době vystavení tohoto prohlášení.

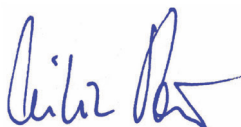
Příslušné EU směrnice 2014/30/EU Směrnice o o elektromagnetické kompatibilitě

Byly použité následující harmonizované normy:

DIN EN ISO 12100:2010	Bezpečnost strojních zařízení - Základní pojmy, všeobecné zásady pro konstrukci
-	Posouzení rizika a snižování rizika
DIN EN 60204-1:2007-06	Bezpečnost strojů - Elektrická zařízení strojů - Část 1: Všeobecné požadavky

Odpovědná osoba: Kilian Stürmer, Stürmer Maschinen GmbH,
 Dr.-Robert-Pfleger-Str. 26, D-96103 Hallstadt

Hallstadt, 18.7.2017



Kilian Stürmer
 Obchodní ředitel





Obráběcí a tvářecí stroje, kompresory, pneumatické nářadí...

