

Návod k obsluze

— Pojízdňý zvedák

— RWH 2.1 - 6201099

— RWH 2.5 - 6201101



RWH 2.1



RWH 2.5

ŘADA RWH

Identifikace výrobku

Pojízdný zvedák	Objednací číslo
RWH 2.1	6201099
RWH 2.5	6201101

Výrobce

Stürmer Maschinen GmbH
 Dr.-Robert-Pfleger-Str. 26
 D-96103 Hallstadt

Údaje o návodu k obsluze

Překlad originálního návodu k obsluze

Datum vydání: 06.02.2020
 Verze: 3.04

Autorská práva

Copyright © 2020 Stürmer Maschinen GmbH, Hallstadt, Německo.

Obsah tohoto návodu k obsluze je vlastnictvím společnosti Stürmer Maschinen GmbH. Z něj vyplývající práva, zejména právo překladu, dotisku, použití obrázků, rádiového vysílání, citování, reprodukce a uložení v zařízeních na zpracování dat zůstávají vyhrazena. Zneužití je trestné.

Technické změny a chyby jsou vyhrazeny.

Obsah

1 Úvod	3
1.1 Autorská práva.....	3
1.2 Zákaznický servis	3
1.3 Omezení odpovědnosti.....	3
2 Bezpečnost	3
2.1 Význam symbolů	3
2.2 Odpovědnost provozovatele	4
2.3 Požadavky na personál	4
2.4 Všeobecné bezpečnostní předpisy.....	5
2.5 Bezpečnostní pokyny pro personál obsluhy	5
2.6 Výstražné štítky na zařízení.....	5
2.7 Osobní ochranné pomůcky.....	5
3 Správný účel použití	6
3.1 Nesprávné použití.....	6
3.2 Zbytková rizika.....	6
4 Technická data	6
4.1 Typový štítek.....	7
5 Převaha, balení a skladování	7
5.1 Převaha	7
5.2 Balení.....	7
5.3 Skladování	7
6 Popis stroje	7
7 Montáž	8
8 Obsluha	8
8.1 Provozní podmínky.....	8
8.2 Před použitím.....	8
8.3 Provozní zkouška	8
8.4 Zvedání nákladu	8
8.5 Spouštění nákladu	9
9 Čistění, údržba a opravy	9
9.1 Čistění.....	9
9.2 Údržba a opravy	9
10 Likvidace vyřazeného stroje	10
10.1 Vyjmutí z provozu	10
10.2 Likvidace maziv	10
11 Řešení závad	11
12 Náhradní díly	11
12.1 Objednání náhradních dílů	11
12.2 Rozpadová schémata	12
13 ES - Prohlášení o shodě	14

1 Úvod

Vážený zákazníku, děkujeme Vám za zakoupení tohoto zařízení od firmy Unicraft a jsme přesvědčeni, že jste tím učinili správnou volbu.

Před uvedením stroje do provozu si pečlivě přečtěte tento návod k obsluze.

Najdete v něm informace o správném uvedení zařízení do provozu, jeho účelu použití, stejně jako informace o bezpečném a efektivním provozu a údržbě pojízdného zvedáku.

Tento návod k obsluze je nedílnou součástí zařízení a je proto jej třeba uchovávat na pracovišti. Mimo pokyny v tomto návodu se také řiďte obecně platnými bezpečnostními předpisy.

1.1 Autorská práva

Obsah tohoto návodu k obsluze je chráněn autorskými právy. Jeho použití je dovoleno v rámci použití stroje. Jakékoli další použití není bez písemného souhlasu výrobce povoleno.

1.2 Zákaznický servis

Pro technické informace prosím kontaktujte Vašeho prodejce nebo náš zákaznický servis.

První hanácká BOW spol. s r.o.
Příčná 84/1, 779 00 Olomouc

Tel.: +420 585 378 012
E-mail: bow@bow.cz
Internet: www.bow.cz

Máme vždy zájem o informace a zkušenosti z provozu, které mohou být cenné pro zlepšení našich výrobků.

1.3 Omezení odpovědnosti

Veškeré informace a pokyny v tomto manuálu byly vypracované v souladu s platnými normami a předpisy, při známém stavu techniky a dlouholetých znalostech a zkušenostech.

V některých případech výrobce nenese žádnou odpovědnost za škody a to při:

- nedodržení pokynů v návodu k obsluze,
- nesprávném použití stroje,
- použití nepovolanými pracovníky,
- neoprávněných úpravách a technických změnách,
- použití neoriginálních náhradních dílů.

Skutečný vzhled výrobku se může v důsledku technických změn lišit od uvedených vyobrazení.

Platí závazky dohodnuté v dodavatelské smlouvě, všeobecné obchodní a dodací podmínky dodavatele a zákonná pravidla platná ke dni uzavření smlouvy.

2 Bezpečnost

Tato kapitola poskytuje přehled všech důležitých bezpečnostních prvků zařízení, které zajišťují bezpečnost osob i bezporuchový provoz zařízení. Další bezpečnostní pokyny najdete v jednotlivých kapitolách, ke kterým se vztahují.

2.1 Význam symbolů

Bezpečnostní pokyny

Bezpečnostní pokyny jsou v tomto návodu k obsluze označeny symboly. Bezpečnostním pokynům předchází signální slova, která vyjadřují rozsah nebezpečí.



NEBEZPEČÍ!

Tato kombinace symbolu a signálového slova upozorňuje na nebezpečnou situaci, která by mohla vést ke smrti nebo vážným zraněním.



VAROVÁNÍ!

Tato kombinace symbolu a signálového slova upozorňuje na možnou nebezpečnou situaci, která by mohla vést ke smrti nebo vážným zraněním.



POZOR!

Tato kombinace symbolu a signálního slova upozorňuje na možnou nebezpečnou situaci, která by mohla vést k lehkému zranění.



POZOR!

Tato kombinace symbolu a signálního slova upozorňuje na možnou nebezpečnou situaci, která by mohla vést ke škodám na majetku nebo životním prostředí.



UPOZORNĚNÍ!

Tato kombinace symbolu a signálového slova upozorňuje na možnou nebezpečnou situaci, která by mohla vést ke škodám na majetku nebo životním prostředí.

Tipy a doporučení

Tipy a doporučení

Tento symbol upozorňuje na užitečné tipy a doporučení pro lepší a účinnější provoz bez závad.

Abyste snížili rizika a vyhnuli se nebezpečným situacím, řiďte se bezpečnostními pokyny, které jsou uvedeny v tomto návodu k obsluze.

2.2 Odpovědnost provozovatele
Provozovatel

Provozovatel je osoba, která provozuje stroj pro komerční nebo obchodní účely a nese právní odpovědnost za ochranu uživatelů, zaměstnanců nebo třetích stran.

Povinnosti provozovatele

Pokud se stroj používá pro komerční účely, je provozovatel ze zákona odpovědný zajistit pracovní bezpečnost. Proto je třeba dodržovat bezpečnostní předpisy a pokyny uvedené v tomto návodu k obsluze, stejně jako obecné bezpečnostní předpisy, předpisy pro ochranu životního prostředí a prevenci nehod. Zejména platí následující:

- Provozovatel se musí informovat o platných bezpečnostních předpisech a ohodnotit další rizika, která mohou vzniknout při zvláštních pracovních podmínkách. Poté z těchto informací musí vytvořit provozní pokyny pro provoz stroje.
- Provozovatel musí během celé doby provozu stroje kontrolovat, zda provozní pokyny odpovídají aktuálnímu stavu předpisů a upravovat pokyny dle potřeby.
- Provozovatel je zodpovědný za instalaci, provoz, řešení závad, údržbu a čištění stroje.
- Provozovatel musí zajistit, aby si všechny osoby, které mají co do činění se strojem, přečetly a porozuměly tomuto návodu k obsluze. Musí také zajistit pravidelné školení personálu a informovat personál o možných rizicích.
- Provozovatel musí poskytnout požadované bezpečnostní vybavení a dohlížet na jeho používání.

Dále je také provozovatel zodpovědný za udržování bezvadného technického stavu stroje. Proto platí následující:

- Provozovatel musí zajistit, aby se dodržovaly předepsané intervaly pro údržbu.

- Provozovatel musí nechat pravidelně kontrolovat funkčnost a úplnost všech bezpečnostních prvků.

2.3 Požadavky na personál
Kvalifikace

Různé činnosti uvedené v tomto návodu k obsluze vyžadují různé kvalifikace pracovníků.


VAROVÁNÍ!
Nebezpečí při nedostatečné kvalifikaci personálu!

Nedostatečně kvalifikovaný personál nemusí rozpoznat možná rizika při zacházení se strojem, a tím vystavit sebe a ostatní osoby nebezpečí těžkých zranění, či dokonce smrti.

- Všechny práce smí provádět pouze kvalifikované osoby.
- Nedostatečně kvalifikované osoby musí zůstat mimo pracovní prostor stroje.

Pro všechny práce jsou vhodné pouze ti pracovníci, od nichž lze očekávat, že práci spolehlivě provedou. Osoby, jejichž pozornost je ovlivněna léky, alkoholem, či drogami, nesmí být připuštěny ke stroji.

Níže jsou uvedeny potřebné kvalifikace personálu pro jednotlivé činnosti:

Obsluha zařízení

Obsluha zařízení musí být poučená provozovatelem o jednotlivých činnostech a možných rizicích při nesprávném chování. Činnosti, které nespádají do normálního provozu stroje, smí obsluha vykonat pouze, pokud jsou uvedeny v tomto návodu k obsluze a provozovatel stroje je s nimi seznámený.

Elektrikáři

Elektrikáři jsou na základě svého odborného vzdělání, znalostí a zkušeností, stejně jako znalosti příslušných norem a ustanovení schopni provádět příslušné práce na elektrických zařízeních, rozpoznat možná rizika a vyhnout se jim.

Kvalifikovaní pracovníci

Kvalifikovaní pracovníci jsou na základě svého odborného vzdělání a zkušeností, stejně jako znalostí příslušných norem a ustanovení, schopni provádět příslušné práce, rozpoznat možná rizika a vyhnout se jim.

Výrobce

Některé práce smí provádět pouze kvalifikovaní pracovníci výrobce. Jiní pracovníci nejsou oprávněni tyto práce provádět. Pro provedení těchto prací kontaktujte Vašeho prodejce.

2.4 Všeobecné bezpečnostní předpisy



UPOZORNĚNÍ!

Je nutné dodržovat aktuálně platné předpisy v zemi, kde toto zařízení používáte.
V ČR je nutno provádět pravidelné zkoušky 1× ročně dle:
ČSN EN 1494:2000+A1:2008: Mobilní a přemístitelné zvedáky a související zdvihací zařízení
2006/42/ES - Strojní směrnice

Kontroly a údržbu zařízení smí provádět pouze vyškolený personál na zařízení, které není v provozu.

Upozorňujeme na to, že jakékoli svévolné změny či přestavby stroje jsou z bezpečnostních důvodů zakázány.

2.5 Bezpečnostní pokyny pro personál obsluhy

Personál obsluhy zařízení musí vždy dbát na to, aby nebyla překročena maximální nosnost zařízení.

Ujistěte se, že podloží, na kterém zařízení stojí, má dostatečnou nosnost.

Náklady zvedejte pouze na rovném a pevném podloží.

Při zvedání vozidel nastavte kola do přímého směru a zajistěte je dostatečně velkými klíny.

Během tohoto procesu zkontrolujte, zda v blízkosti stroje nejsou žádné předměty nebo osoby.

Nikdy nepohybujte zvednutým nákladem.

Nikdy nepracujte pod nadzvednutým nákladem bez použití dodatečných zajišťovacích podpěr.

Před spuštěním se ujistěte, že se pod vozidlem nenacházejí žádné osoby ani předměty. Zvednuté břemeno nenechávejte bez dozoru.

Nikdy nevstupujte do vozidla ani nenastartujte motor, když je zvednuté.

Personál obsluhy zařízení musí zajistit, aby se zařízením nepracovaly nepovolané osoby (např. zajistit zařízení proti neoprávněnému použití).

Personál obsluhy zařízení je povinen před použitím zařízení zkontrolovat jeho možné vnější poškození, jeho změny (včetně provozního chování), které mohou ovlivnit bezpečnost a neprodleně je ohlásit.

Provozovatel musí zajistit, aby byl stroj provozován pouze v bezvadném stavu.

Je zakázáno demontovat nebo vyřadit z provozu jakékoli bezpečnostní prvky (nebezpečí poranění).

2.6 Výstražné štítky na zařízení

Na stroji jsou umístěny následující výstražné štítky (obr. 1) s pokyny, které je třeba dodržovat.

RWH 2.1



RWH 2.5



Obr. 1: Výstražné štítky RWH 2.1 (nahore); RWH 2,5 (dole)

Výstražné štítky umístěné na stroji nesmíte odstranit. Poškozené nebo chybějící výstražné štítky mohou vést k poškození či nebezpečným situacím. Ihned je proto nahraďte novými štítky.

Pokud nejsou štítky snadno rozpoznatelné a čitelné, postavte stroj mimo provoz, dokud je nenahradíte novými štítky.

2.7 Osobní ochranné pomůcky

Osobní ochranné pomůcky slouží k ochraně bezpečnosti a zdraví obsluhy zařízení. Personál musí tyto pomůcky používat dle pokynů tohoto návodu k obsluze.

Správný účel použití

Následující symboly označují jednotlivé ochranné pomůcky:



Ochranná helma

Ochranná helma chrání hlavu před padajícími předměty či jinými údery.



Ochranné rukavice

Ochranné rukavice chrání ruce před ostrými hranami, stejně jako třením, opotřebením nebo hlubšími zraněními.



Bezpečnostní obuv

Pracovní obuv chrání nohy před rozdrcením, pádem předmětů a uklouznutím na kluzkém povrchu.



Pracovní oděv

Pracovní oděv je přiléhavý oděv s nízkou pevností v tahu.

3 Správný účel použití

Pojízdný zvedák slouží výhradně ke zvedání a spouštění nákladů, jako jsou například automobily.

Náklady zvedejte pouze na rovném a pevném podloží. Podklad musí být schopen nést hmotnost zvedaného břemene.

Zařízení smí obsluhovat pouze poučené osoby.

Ke správnému účelu použití zařízení patří také dodržování všech údajů a pokynů uvedených v tomto návodu k obsluze. Každé jiné použití se považuje za nesprávné použití.

Při svévolných konstrukčních a technických změnách zařízení zaniká záruka výrobce za následné škody.

Na jakékoli nároky na záruční plnění při nesprávném použití výrobku nebude brán zřetel.

3.1 Nesprávné použití

Nesprávné použití stroje může vést k nebezpečným situacím. **Postupujte podle pokynů níže, abyste zabránili zranění osob nebo poškození majetku v důsledku nesprávného použití:**

- Nikdy nezvedejte vozidla, ve kterých jsou stále lidé.

- Nikdy nezvedejte břemena s nakloněnou nosnou plochou.
- Nikdy nepoužívejte zvedák na nerovném nebo volném povrchu
- Nikdy nepoužívejte zvedák k odsunutí dvou obrobků od sebe.

3.2 Zbytková rizika

I při dodržení všech bezpečnostních předpisů existují při práci se zařízením zbytková rizika.

Všechny osoby, které pracují se zařízením, se musí seznámit se zbytkovými riziky a postupovat podle pokynů, která tyto rizika snižují.

- Během provozu zařízení hrozí nebezpečí skřípnutí dolních končetin.

4 Technická data

	RWH 2.1
Nosnost	2 t
Min. výška	135 mm
Výška zdvihu (max. - min.)	340 mm
Počet zdvihů	38 - 40 /min
Hmotnost	8,7 kg
Rozměry (d x š x v)	447 x 196 x 135 mm
Obj. číslo	6201099

	RWH 2.5
Nosnost	2,5 t
Výška min.	150 mm
Výška zdvihu (max. - min.)	285 mm
Rozsah zdvihu pod zatížením	150 - 435 mm
Hmotnost	19 kg
Rozměry (d x š x v)	632 x 242 x 158 mm
Obj. číslo	6201101

4.1 Typový štítek



Obr. 2: Typový štítek RWH 2,5

5 Přeprava, balení a skladování

5.1 Přeprava

Po dodání zařízení zkontrolujte, zda nedošlo k jeho poškození během přepravy. Pokud došlo k poškození, ihned to oznamte přepravci i prodejci.



UPOZORNĚNÍ!

Chraňte zařízení před vlhkostí.

5.2 Balení

Všechny použité materiály pro balení stroje jsou recyklovatelné a musí proto dojít k jejich hmotné recyklaci.

Papír a kartony odevzdejte do sběrný papíru.

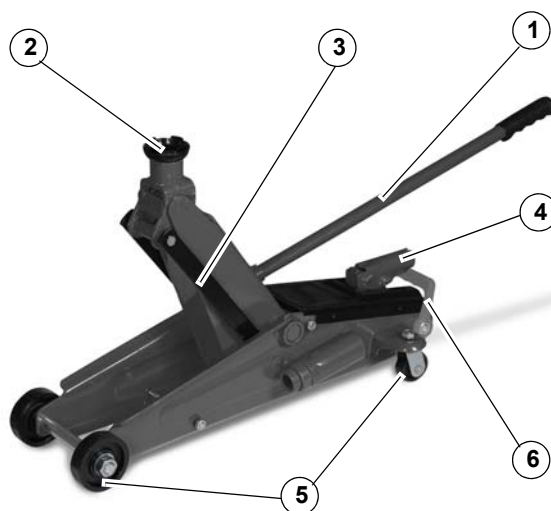
Fólie jsou vyrobeny z polyethylenu (PE) a výplňové části z polystyrenu (PS). Tyto látky odevzdejte k řádné likvidaci do sběrný nebo do kontejneru na plasty.

5.3 Skladování

Namažte Pojízdny zvedák olejem a ukládejte jej na suchém místě bez nebezpečí koroze.

Pojízdny zvedák skladujte pouze se spuštěným zvedacím ramenem a uzavřeným vypouštěcím ventilem. Na zařízení již nic nepokládejte.

6 Popis stroje



Obr. 3: Popis stroje

- 1 Pumpovací páka
- 2 Sedlo
- 3 Zvedací rameno
- 4 Objímka páky
- 5 Kola
- 6 Držadlo



- 1 Sedlo
- 2 Držadlo
- 3 Objímka páky
- 4 Kola

Obrázky uvedené v tomto návodu k obsluze se mohou lišit od skutečnosti.

7 Montáž



Použijte ochranné rukavice!



Použijte pracovní obuv!



Použijte pracovní oděv!



POZOR!

Nebezpečí přímáčknutí!

Při nesprávné práci se zařízením vzniká nebezpečí poranění prstů či rukou.

8 Obsluha



POZOR!

Vážné nebezpečí při pádu břemene!

Pád břemene může vést k těžkým zraněním či dokonce ke smrti.

- Nikdy nepřekračujte maximální nosnost.
- Nikdy nepohybuje zvednutým nákladem.
- Nikdy nepracujte pod nadzvednutým nákladem bez použití dodatečných zajišťovacích podpěr.
- Pro vhodné umístění zvedáku se řiďte pokyny výrobce nákladu, který je třeba zvednout.
- Hmotnost nákladu musí spočívat na středu sedla zvedáku.
- Náklady zvedejte pouze na rovném a pevném podloží.
- Při zvedání vozidel nastavte kola do přímého směru a zajistěte je dostatečně velkými klíny.
- Zvedání osob společně s nákladem či samostatně je zakázáno.
- Před opuštěním pracoviště náklad spusťte zpět na zem, pokud není zajištěný dodatečnými podpěrami.



POZOR!

Nebezpečí přímáčknutí!

Při nesprávné práci se zvedákem může vzniknout nebezpečí skřípnutí rukou.



Použijte ochranné rukavice!



Použijte pracovní obuv!



Použijte pracovní oděv!



UPOZORNĚNÍ!

- Obsluha zařízení musí být důvěrně seznámena s ovládáním a funkcemi zařízení, stejně jako s bezpečnostními předpisy a pokyny při jeho provozu.
- Provozovatel zařízení musí zajistit potřebné školení pracovníků.

8.1 Provozní podmínky

Pracoviště musí být suché, chráněné před výbuchy a bez korozivních a toxických látek.

Nebezpečné látky, jako např. hořlavé kapaliny, toxické nebo radioaktivní materiály, nesmí být zvedány pomocí tohoto zařízení.

Provozní teplota: -20 °C až +50 °C

8.2 Před použitím

Krok 1: Otevřete vypouštěcí ventil a odstraňte plnicí zátku.

Krok 2: Pumpujte páku asi 6-krát, abyste zajistili distribuci oleje.

Krok 3: Uzavřete vypouštěcí ventil. Zvedák je nyní připravený k použití.

8.3 Provozní zkouška

Před samotným provozem zkontrolujte všechny funkce stolu bez zatížení.

8.4 Zvedání nákladu

Krok 1: Zkontrolujte, zda se zvedaný náklad nachází na rovném a pevném podloží a vozidlo má zablokovávaná kola.

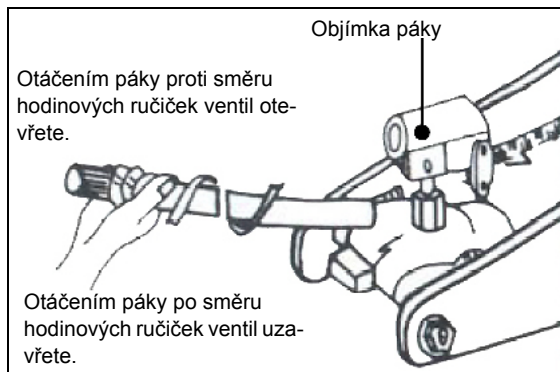


UPOZORNĚNÍ!

Obsluha zařízení musí mít dostatečnou volnost k pohybu.

Krok 2: Zasuňte pojízdný zvedák pod vozidlo na výrobcem určené místo.

Krok 3: Otočte pákou okolo vlastní osy směrem doprava (po směru hodinových ručiček), abyste zavřeli vypouštěcí ventil. (obr. 4)



Obr. 4: Otvírání a zavírání vypouštěcího ventilu



NEBEZPEČÍ!

Před zvedáním břemene zkontrolujte, že je vypouštěcí ventil uzavřený.

Krok 4: Pumpujte pákou nahoru a dolů. Zvedák se začne zvedat. Pumpujte, dokud není sedlo těsně pod nákladem.

Krok 5: Před tím, než se zvedací rameno dotkne nákladu, zkontrolujte vyrovnaní zvedacího sedla vůči kontaktnímu místu s nákladem. Dbejte na to, aby váha nákladu spočívala na středu sedla.

Krok 6: Rovnoměrně a klidně náklad zvedněte do požadované výšky.

Krok 7: Pod náklad umístěte podpěry a otočte pákou doleva (proti směru hodinových ručiček) okolo vlastní osy, abyste otevřeli spouštěcí ventil a spustili náklad na podpěry.

8.5 Spouštění nákladu

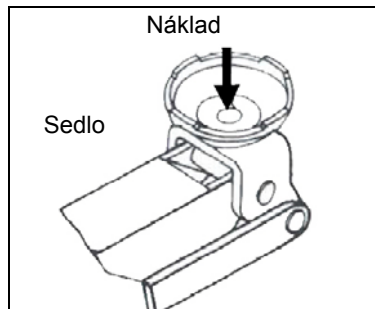


NEBEZPEČÍ!

Zkontrolujte, zda nejsou pod zvedákem žádné předměty, nebo osoby.

Krok 1: Otočte pákou okolo vlastní osy směrem doprava (po směru hodinových ručiček), abyste zavřeli vypouštěcí ventil. Pumpujte pákou, abyste zvedli zátěž z podpěr. Vytáhněte podpěry z pod nákladu.

Krok 2: Otevřete vypouštěcí ventil otáčením páky proti směru hodinových ručiček.



Obr. 5: Spouštění nákladu

Krok 3: Když se náklad dotkne země, uzavřete vypouštěcí ventil a zkontrolujte, zda je náklad stabilní. Poté nechte zvedák úplně spustit opětovným otevřením vypouštěcího ventilu a vytáhněte zvedák z pod nákladu.



POZOR!

Nebezpečí přimáčknutí!

Při spouštění nákladu hrozí nebezpečí přimáčknutí horních a dolních končetin.

- Při spouštění nákladu nesmíte mít končetiny mezi nákladem a podložím.

9 Čistění, údržba a opravy

9.1 Čistění

Udržujte stroj v čistotě.



Použijte ochranné rukavice!



UPOZORNĚNÍ!

Nikdy nepoužívejte pro čištění zvedáku vysokotlaký čistič!



UPOZORNĚNÍ!

Při čištění nepoužívejte agresivní čisticí prostředky. Mohlo by dojít k poškození stroje.

Všechny plastové a lakované díly čistěte navlhčeným hadříkem a neutrálním čisticím prostředkem.

Přebytečné mazivo nebo olej odstraňte suchým hadrem.

9.2 Údržba a opravy



POZOR!

Likvidace vyřazeného stroje

Údržbu a opravy smí provádět pouze kvalifikovaný personál.

Je zakázáno měnit nastavení ventilu!

Při nesprávné funkci stroje se obraťte na svého prodejce nebo zákaznický servis. Kontaktní údaje najdete v kapitole 1.2 Zákaznický servis.

Všechny odmontované bezpečnostní prvky je třeba po ukončení údržby opět namontovat.

Krok 1: Před každým použitím zkontrolujte stroj ohledně možného vnějšího poškození.

Krok 2: Pravidelně kontrolujte množství hydraulického oleje.

Krok 3: Všechny pohyblivé díly pravidelně namažte kvalitním mazacím tukem (cca 1x za 3 měsíce). Nikdy nemažte páku a zvedací válec!

Krok 4: Dbejte na to, aby byly všechny výstražné štítky na stroji dobře čitelné.

Odvzdušnění

Po určité době nebo po doplnění oleje se mohou v hydraulickém systému vytvořit vzduchové bubliny, které ovlivňují správnou funkci zařízení.

Krok 1: Otočte pákou okolo vlastní osy směrem doleva (proti směru hodinových ručiček) o jednu celou otáčku, abyste otevřeli vypouštěcí ventil.

Krok 2: Několikrát zapumpujte pákou v celém jejím rozsahu zdvihu.

Krok 3: Otočte pákou okolo vlastní osy směrem doprava (po směru hodinových ručiček), abyste zavřeli vypouštěcí ventil.

Krok 4: Pumpováním pákou zvedněte zvedací rameno do maximální výšky a zapumpujte ještě několikrát.

Krok 5: Pomalu a opatrně povolte plnicí šroub oleje, abyste vypustili přebytečný vzduch.

Krok 6: Nyní opět otevřete spouštěcí ventil o jednu otáčku a spusťte zvedací rameno do výchozí polohy.

Krok 7: Zkontrolujte funkčnost zvedáku a případně tyto kroky zopakujte.

Kontrola stavu oleje

Krok 1: Otočte pákou okolo vlastní osy směrem doleva (proti směru hodinových ručiček), abyste otevřeli vypouštěcí ventil. Tlačte přitom na zvedací rameno tak, aby zajelo až pod zarážku.

Krok 2: Vyšroubujte plnicí šroub oleje a zkontrolujte hladinu oleje. Hladina oleje při úplně spuštěném zvedacím ramenu by měla dosahovat spodního okraje plnicího hrdla.

Krok 3: V případě potřeby hydraulický olej dolijte. Používejte pouze nový, čistý hydraulický olej s viskozitou „ISO VG10“.

Krok 4: Opět zašroubujte plnicí šroub oleje. Zkontrolujte, zda zvedák správně funguje.

Krok 5: Provedte odvzdušnění hydraulického systému.

10 Likvidace vyřazeného stroje

Zlikvidujte prosím své zařízení ekologicky, aby se odpad nedostal do životního prostředí, ale byl odborně zlikvidován.

10.1 Vyjmutí z provozu

Vyřazený stroj se musí ihned ustavit odborně mimo provoz, aby se zamezilo pozdějším možným zneužitím a škodám na životním prostředí či osobách.

Krok 1: Odstraňte všechny látky, které ohrožují životní prostředí, ze stroje.

Krok 2: Demontujte případně stroj do ovladatelných a zužitkovatelných částí.

Krok 3: Části zařízení a provozní materiály se likvidují podle místních předpisů.

10.2 Likvidace maziv

Okolí mazacích míst očistěte od přebývajících tuku.

Pokyny pro likvidaci maziv udává výrobce daného maziva. Podle potřeby se použijí údaje vztahující se na látky použité u výrobku.

11 Řešení závad

Závada	Možná příčina	Řešení
Zvedák nedosahuje plné výšky.	Příliš málo oleje. Vzduch v hydraulickém oleji.	Doplňte hydraulický olej. Odvzdušněte hydraulický systém.
Zvednutý náklad samovolně klesá.	Nesprávně uzavřený spouštěcí ventil. Vzduch v hydraulickém oleji. Pojistný ventil se úplně nezavře. Olej je špinavý. Ventily čerpadla netěsní. Píst je zaseknutý.	Uzavřete spouštěcí ventil. Odvzdušněte hydraulický systém. Kontaktujte zákaznický servis. Kontaktujte zákaznický servis. Kontaktujte zákaznický servis. Kontaktujte zákaznický servis.
Zvedák nezvedá náklad v rámci své nosnosti.	Nesprávně uzavřený spouštěcí ventil. Příliš málo hydraulického oleje. Vzduch ve válci.	Uzavřete vypouštěcí ventil. Doplňte hydraulický olej. Odvzdušněte hydraulický systém.
Rameno se nezvedá.	Vzduch v hydraulickém oleji. Píst je zaseknutý. Vnitřní poškození. Tryska je opotřebovaná. Vratná pružina je zlomená nebo uvolněná. Zdvihací zařízení je poškozené nebo zaseknuté.	Odvzdušněte hydraulický systém. Kontaktujte zákaznický servis. Kontaktujte zákaznický servis. Kontaktujte zákaznický servis. Kontaktujte zákaznický servis. Kontaktujte zákaznický servis.
Nerovnoměrné pumpování.	Příliš málo oleje. Vzduch ve válci.	Doplňte hydraulický olej. Odvzdušněte hydraulický systém.

12 Náhradní díly



NEBEZPEČÍ!

Nebezpečí poranění při použití nesprávných náhradních dílů!

Při použití nesprávných nebo vadných náhradních dílů může vzniknout nebezpečí pro obsluhu stroje, stejně jako může dojít k poškození stroje.

- Je povoleno používat pouze originální náhradní díly.
- Při nejasnostech se obraťte na svého prodejce.



Tipy a doporučení

Při použití nesprávných nebo vadných náhradních dílů zaniká záruka výrobce za případné škody.

12.1 Objednání náhradních dílů

Náhradní díly lze objednat prostřednictvím Vašeho prodejce nebo našeho zákaznického servisu. Kontaktní údaje najdete v kapitole 1.2 Zákaznický servis.

Při objednávce je třeba poskytnout následující údaje:

- Typ stroje
- Objednávací číslo
- Číslo pozice náhradního dílu
- Rok výroby
- Množství

Náhradní díly nelze bez výše uvedených údajů objednat. Při chybějícím údaji o způsobu dodávky se dodávka uskuteční podle uvážení dodavatele.

Příklad:

Je třeba objednat páku pro zvedák RWH 2,5. Páka je na rozpadovém schématu 1 pod číslem 2.

Typ zařízení: RWH 2.5

Objednávací číslo: 6201101

Rozpadové schéma: 1

Číslo pozice náhradního dílu: 2

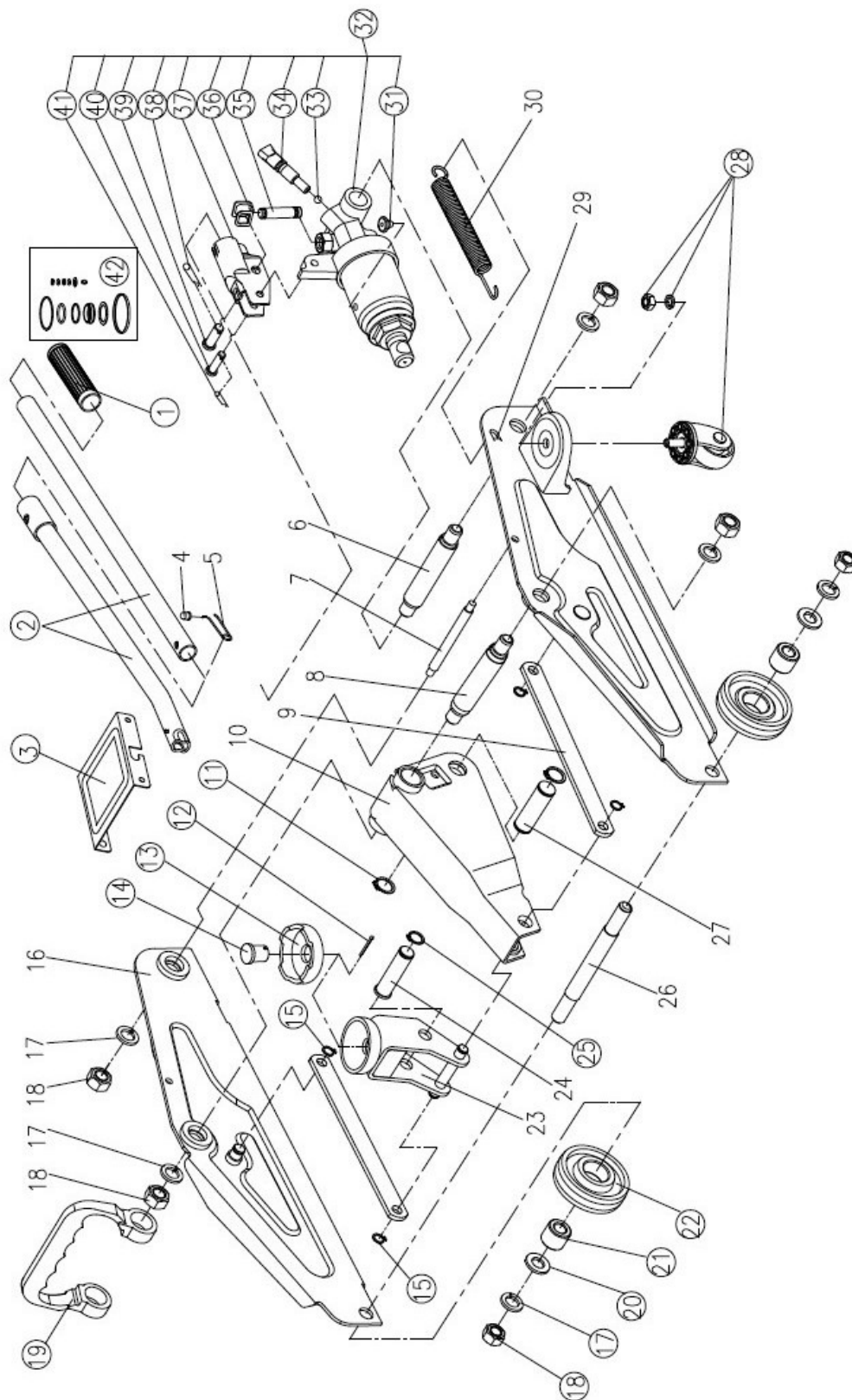
Objednávací číslo Vašeho zařízení:

RWH 2.1: 6201099

RWH 2.5: 6201101

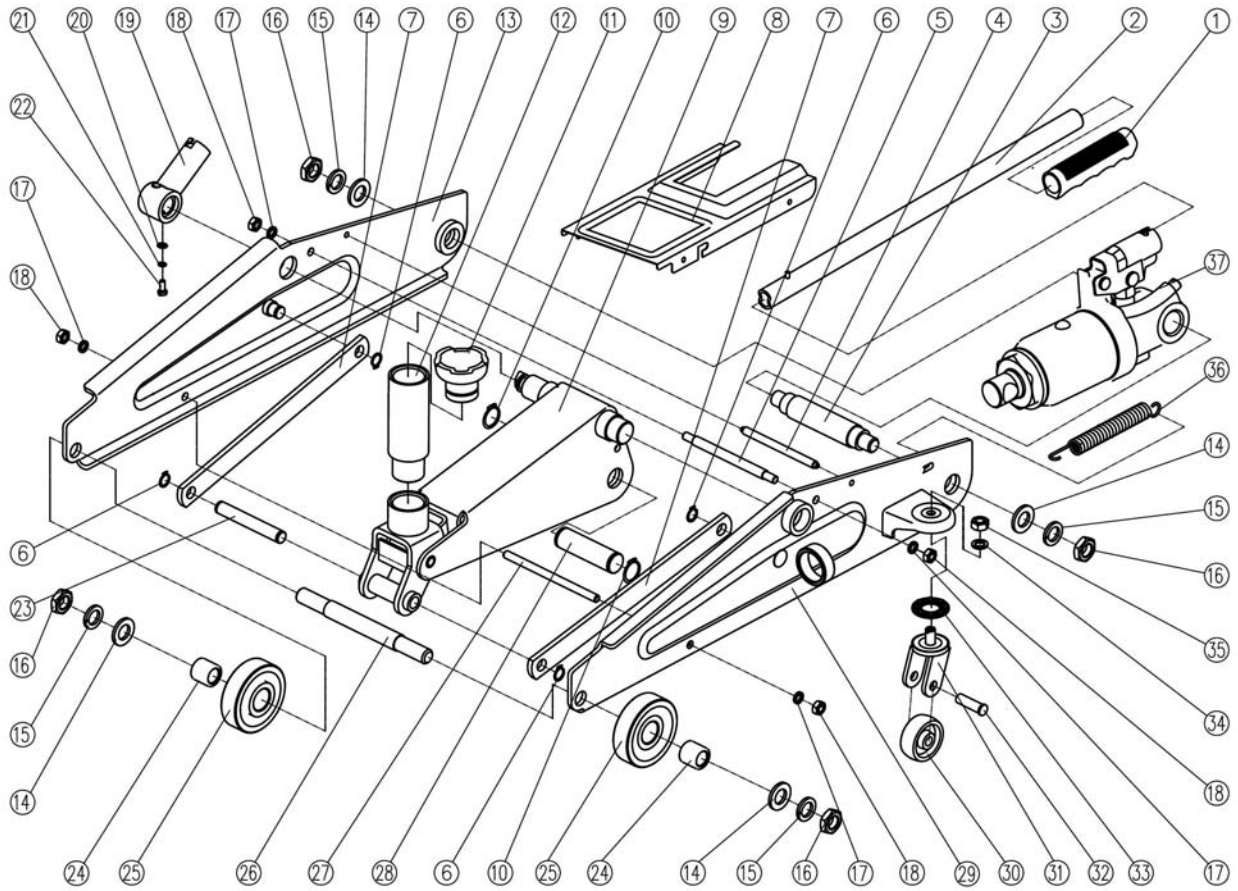
12.2 Rozpadová schémata

Rozpadové schéma RWH 2.1

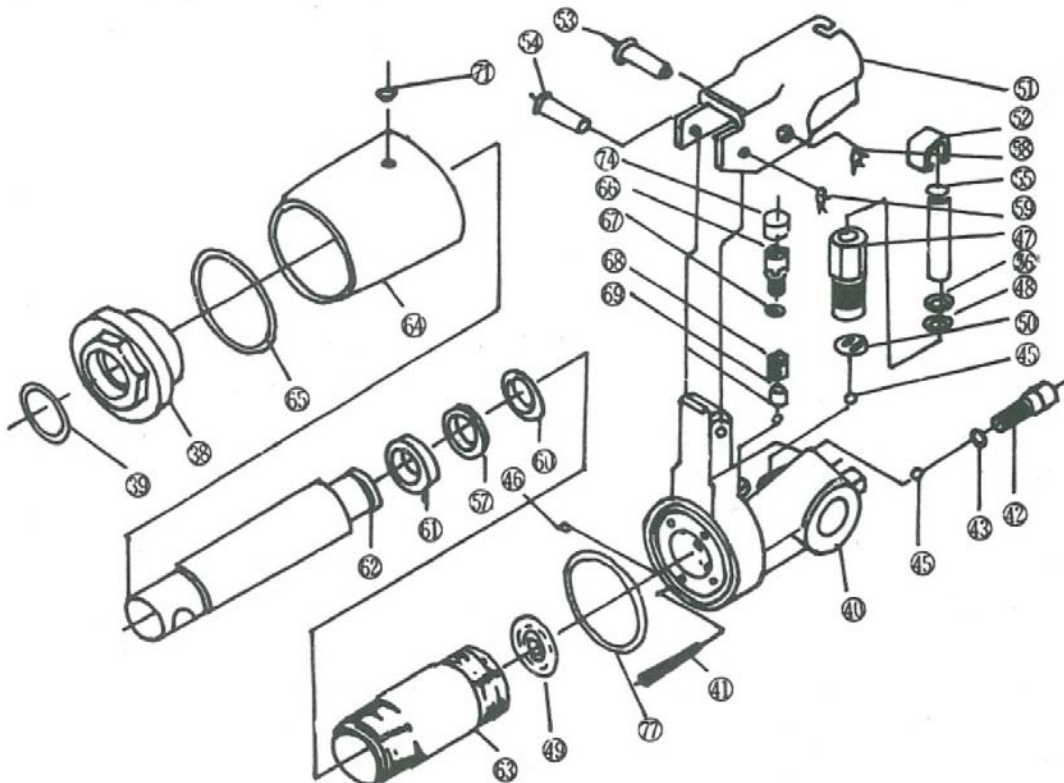


Obr. 6: Rozpadové schéma RWH 2.1

Rozpadové schéma 1: RWH 2.5



Rozpadové schéma 2: Čerpadlo RWH 2.5



Obr. 7: Rozpadové schéma 1 RWH 2.5 (nahore) a rozpadové schéma 2 čerpadlo (dole)

13 ES - Prohlášení o shodě

Dle strojní směrnice 2006/42/ES Příloha II 1.A

Výrobce: Stürmer Maschinen GmbH
Dr.-Robert-Pfleger-Str. 26
D-96103 Hallstadt

tímto prohlašuje, že následující výrobek

Skupina výrobků: Unicraft© Manipulační technika

Typ stroje:: Pojízdný zvedák

Označení stroje: Objednací číslo:

RWH 2.1 6201099
 RWH 2.5 6201101

Sériové číslo: _____

Rok výroby: 20 _____

odpovídá všem příslušným ustanovením výše uvedené směrnice, stejně jako dalším (níže uvedeným) směrnícím a normám v době vystavení tohoto prohlášení.

Byly použité následující harmonizované normy:

DIN EN 1494:2009-05 Mobilní a přemístitelné zvedáky a související zdvihací zařízení

Odpovědná osoba:

Kilian Stürmer, Stürmer Maschinen GmbH, Dr.-Robert-Pfleger-Str. 26, D-96103 Hallstadt

Hallstadt, 06.02.2020



Kilian Stürmer
Obchodní ředitel





Obráběcí a tvářecí stroje, kompresory, pneumatické nářadí...

