

Návod k obsluze

— Vysavač
— flexCAT 130 ATEX



flexCAT 130 ATEX

FLEXCAT 130 ATEX

Shrnutí

Identifikace výrobku

Objednávací číslo

flexCAT 130 ATEX

7003400

Výrobce

Stuermer Maschinen GmbH
Dr.-Robert-Pfleger-Str. 26
D-96103 Hallstadt

Údaje o návodu k obsluze

Překlad originálního návodu k obsluze

Datum vydání: 28.04.2020

Verze: 1.04

Copyright

Copyright © 2020 Stürmer Maschinen GmbH, Hallstadt, Německo.

Obsah tohoto návodu k obsluze je vlastnictvím společnosti Stürmer Maschinen GmbH.

Z něj vyplývající práva, zejména právo překladu, dotisku, použití obrázků, rádiového vysílání, citování, reprodukce a uložení v zařízeních na zpracování dat zůstávají vyhrazena. Zneužití je trestné.

Technické změny a chyby jsou vyhrazeny.

Obsah

1 Úvod	3
1.1 Autorská práva.....	3
1.2 Zákaznický servis	3
1.3 Omezení odpovědnosti.....	3
2 Bezpečnost	3
2.1 Význam symbolů	3
2.2 Odpovědnost provozovatele	4
2.3 Kvalifikace personálu.....	4
2.4 Osobní ochranné pomůcky.....	4
2.5 Obecné bezpečnostní pokyny	5
2.6 Bezpečnostní opatření při požití nebezpečných materiálů	6
2.7 Výstražné štítky na zařízení.....	6
3 Správný účel použití	6
3.1 Nesprávné použití.....	7
3.2 Zbytková rizika.....	7
4 Technická data	7
4.1 Tabulka	7
4.2 Typový štítek.....	7
5 Převaha, balení a skladování	8
5.1 Převaha	8
5.2 Balení.....	8
5.3 Skladování	8
6 Pokyny pro uzemnění	8
6.1 Zkouška uzemnění	8
7 Popis	10
7.1 Rozsah dodávky	10
8 Uvedení do provozu	11
8.1 Suché sání.....	11
8.2 Montáž a výměna HEPA filtru.....	12
8.3 Výměna HEPA filtru přívodu chlazení motoru ..	12
8.4 Výměna HEPA filtru odvodu chlazení motoru...	13
8.5 Výměna HEPA filtru odvodu vzduchu.....	13
8.6 Výměna HEPA filtru pracovního odvodu	13
8.7 Kontrola těsnění.....	13
9 Čištění, údržba a opravy	13
9.1 Čištění.....	14
9.2 Údržba a opravy	14
10 Likvidace vyřazeného stroje	15
10.1 Vyjmutí z provozu	15
10.2 Likvidace elektrických zařízení	15
10.3 Likvidace použitých filtrů.....	15
10.4 Likvidace maziv	15
11 Poruchy, možné příčiny a jejich řešení .	16
12 Náhradní díly	16
12.1 Objednání náhradních dílů	16
12.2 Rozpadová schémata	17
13 ES - Prohlášení o shodě	19

1 Úvod

Vážený zákazníku, děkujeme Vám za zakoupení tohoto vysavače od firmy Cleancraft a jsme přesvědčeni, že jste tím učinili správnou volbu.

Před uvedením stroje do provozu si pečlivě přečtěte tento návod k obsluze.

Najdete v něm informace o správném uvedení stroje do provozu, jeho účelu použití, stejně jako informace o bezpečném a efektivním provozu a údržbě.

Návod k obsluze je nedílnou součástí zařízení. Uchovávejte ho proto vždy na pracovišti. Mimo pokyny tohoto návodu se také řiďte obecně platnými bezpečnostními předpisy. Ilustrace v tomto návodu k obsluze slouží k základnímu porozumění a mohou se v detailech od skutečnosti lišit.

1.1 Autorská práva

Obsah tohoto návodu k obsluze je chráněn autorskými právy. Jeho použití je dovoleno v rámci použití stroje. Jakékoli jiné použití není bez písemného souhlasu výrobce povoleno.

1.2 Zákaznický servis

Pro technické informace prosím kontaktujte Vašeho prodejce nebo náš zákaznický servis.

První hanácká BOW spol. s r.o.

K Mrazímám 1334/14, 779 00 Olomouc

Tel.: +420 585 378 012

e-mail: bow@bow.cz

Máme vždy zájem o informace a zkušenosti z provozu, které mohou být cenné pro zlepšení našich výrobků.

1.3 Omezení odpovědnosti

Veškeré informace a pokyny v tomto návodu byly vypracované v souladu s platnými normami a předpisy, při známém stavu techniky a dlouholetých znalostech a zkušenostech. V některých případech výrobce nenese žádnou odpovědnost za škody a to při:

- nedodržení těchto pokynů,
- nesprávném použití stroje,
- použití nepovolanými pracovníky,
- neoprávněných úpravách a technických změnách,
- použití neoriginálních náhradních dílů.

Skutečný vzhled výrobku se může v důsledku technických změn lišit od uvedených vyobrazení.

Platí závazky dohodnuté v dodavatelské smlouvě, všeobecné obchodní a dodací podmínky dodavatele a zákonná pravidla platná ke dni uzavření smlouvy.

2 Bezpečnost

Tato kapitola poskytuje přehled všech důležitých bezpečnostních prvků zařízení, které zajišťují bezpečnost osob i bezporuchový provoz zařízení. Další bezpečnostní pokyny najdete v jednotlivých kapitolách, ke kterým se vztahují.

2.1 Význam symbolů

Bezpečnostní pokyny

Bezpečnostní pokyny jsou v tomto návodu k obsluze označené symboly. Bezpečnostním pokynům předchází signální slova, která vyjadřují rozsah nebezpečí.



NEBEZPEČÍ!

Tato kombinace symbolu a signálového slova upozorňuje na nebezpečnou situaci, která by mohla vést ke smrti nebo vážným zraněním.



VAROVÁNÍ!

Tato kombinace symbolu a signálového slova upozorňuje na možnou nebezpečnou situaci, která by mohla vést ke smrti nebo vážným zraněním.



POZOR!

Tato kombinace symbolu a signálního slova upozorňuje na možnou nebezpečnou situaci, která by mohla vést k lehkému zranění.



POZOR!

Tato kombinace symbolu a signálního slova upozorňuje na možnou nebezpečnou situaci, která by mohla vést ke škodám na majetku nebo životním prostředí.



UPOZORNĚNÍ!

Tato kombinace symbolu a signálového slova upozorňuje na možnou nebezpečnou situaci, která by mohla vést ke škodám na majetku nebo životním prostředí.

Tipy a doporučení



Tipy a doporučení

Tento symbol upozorňuje na užitečné tipy a doporučení pro lepší a účinnější provoz bez závad.

Abyste snížili rizika a vyhnuli se nebezpečným situacím, řiďte se bezpečnostními pokyny, které jsou uvedeny v tomto návodu k obsluze.

2.2 Odpovědnost provozovatele

Provozovatel je osoba, která provozuje stroj pro komerční nebo obchodní účely a nese právní odpovědnost za ochranu uživatelů, zaměstnanců nebo třetích stran.

Povinnosti provozovatele:

Pokud se stroj používá pro komerční účely, je provozovatel ze zákona odpovědný zajistit pracovní bezpečnost. Proto musí být dodržovány bezpečnostní předpisy a pokyny uvedené v tomto návodu k obsluze, stejně jako obecné bezpečnostní předpisy, předpisy pro ochranu životního prostředí a prevenci nehod. Zejména platí následující:

- Provozovatel se musí informovat o platných bezpečnostních předpisech a ohodnotit další rizika, která mohou vzniknout při zvláštních pracovních podmínkách. Poté z těchto informací musí vytvořit provozní pokyny pro provoz stroje.
- Provozovatel musí během celého provozu stroje kontrolovat, zda provozní pokyny odpovídají aktuálnímu stavu předpisů a upravovat pokyny dle potřeby.
- Provozovatel je zodpovědný za instalaci, provoz, řešení závad, údržbu a čištění stroje.
- Provozovatel musí zajistit, aby si všechny osoby, které mají co do činění se strojem, přečetly a porozuměly tomuto návodu k obsluze. Musí také zajistit pravidelné školení personálu a informovat personál o možných rizicích.

Dále je také provozovatel zodpovědný za udržování bezvadného technického stavu stroje. Proto platí následující:

- Provozovatel musí zajistit, aby se dodržovaly předepsané intervaly pro údržbu.
- Provozovatel musí nechat pravidelně kontrolovat funkčnost a úplnost všech bezpečnostních prvků.

2.3 Kvalifikace personálu

Různé činnosti uvedené v tomto návodu k obsluze vyžadují různé kvalifikace pracovníků.



VAROVÁNÍ!

Nebezpečí při nedostatečné kvalifikaci personálu!

Nedostatečně kvalifikovaný personál nemusí rozpoznat možná rizika při zacházení se strojem, a tím vystavit sebe a ostatní osoby nebezpečí těžkých zranění, či dokonce smrti.

- Všechny práce smí provádět pouze kvalifikované osoby.
- Nedostatečně kvalifikované osoby musí zůstat mimo pracovní prostor stroje.

Pro všechny práce jsou vhodné pouze ti pracovníci, od nichž lze očekávat, že práci spolehlivě provedou. Osoby, jejichž pozornost je ovlivněna léky, alkoholem, či drogami, nesmí být připuštěny ke stroji.

Níže jsou uvedeny potřebné kvalifikace personálu pro jednotlivé činnosti:

Obsluha stroje

Obsluha zařízení musí být poučená provozovatelem o jednotlivých činnostech a možných rizicích při nesprávném chování. Činnosti, které nespádají do normálního provozu stroje, smí obsluha vykonat pouze, pokud jsou uvedeny v tomto návodu k obsluze a provozovatel stroje je s nimi seznámený.

Elektrikáři:

Elektrikáři jsou na základě svého odborného vzdělání, znalostí a zkušeností, stejně jako znalosti příslušných norem a ustanovení schopni provádět příslušné práce na elektrických zařízeních, rozpoznat možná rizika a vyhnout se jim.

Kvalifikovaní pracovníci

Kvalifikovaní pracovníci jsou na základě svého odborného vzdělání a zkušeností, stejně jako znalostí příslušných norem a ustanovení, schopni provádět příslušné práce, rozpoznat možná rizika a vyhnout se jim.

Výrobce

Některé práce smí provádět pouze kvalifikovaní pracovníci výrobce. Jiní pracovníci nejsou oprávněni tyto práce provádět. Pro provedení těchto prací kontaktujte Vašeho prodejce.

2.4 Osobní ochranné pomůcky

Osobní ochranné pomůcky slouží k ochraně bezpečnosti a zdraví obsluhy stroje. Personál musí během práce se strojem tyto pomůcky používat dle pokynů tohoto návodu k obsluze.

Následující symboly označují jednotlivé ochranné pomůcky:


Ochranné rukavice

Ochranné rukavice chrání ruce před ostrými hranami, stejně jako třením, opotřebením nebo hlubšími zraněními.


Bezpečnostní obuv

Pracovní obuv chrání nohy před rozdrčením, pádem předmětů a uklouznutím na klzkém povrchu.


Pracovní oděv

Pracovní oděv je přiléhavý oděv s nízkou pevností v tahu.

2.5 Obecné bezpečnostní pokyny

Postupujte podle následujících pokynů:

- Používejte ochranné prvky a bezpečně je upevňujte. Nikdy nepracujte bez ochranných prvků a udržujte je funkční.
- Udržujte stroj a jeho okolí v čistotě. Zajistěte dostatečné osvětlení pracoviště.
- Koncepte stroje nesmí být změněna a stroj nesmí být použitý pro jiné pracovní operace, než pro které je určený výrobcem.
- Nikdy nepracujte pod vlivem nemocí ovlivňujících koncentraci, únavy, drog, alkoholu nebo léků.
- Na pracoviště nepouštějte děti a osoby, které nejsou se strojem obeznámeny.
- Při vytahování zástrčky ze zásuvky netahejte za kabel. Kabel chraňte před horkem, olejem a ostrými hranami.
- Nikdy netahejte vysavač za napájecí kabel.
- Závady, které narušují bezpečnost, nechejte neprodleně odstranit.
- Chraňte stroj před vlhkostí (nebezpečí koroze).
- Před každým použitím stroje se přesvědčte, že nejsou poškozeny žádné jeho díly. Poškozené díly je nutné okamžitě vyměnit, abyste odstranili zdroje nebezpečí!
- Vysavač nepřetěžujte! Lépe a bezpečněji budete pracovat v uvedeném výkonostním rozsahu.
- Používejte pouze originální náhradní díly a příslušenství, předejdete tak případným nebezpečím a rizikům úrazů.
- Tento vysavač je určený pro použití v uzavřených prostorech.
- Vysavač musí být řádně uzemněný. Vysavač nepoužívejte bez řádného uzemnění.
- K provozu vysavače nepoužívejte prodlužovací kabel.

- Nevysávejte hořlavý materiál, jako je např. horký popel, cigarety, zápalky nebo žhavé uhlíky.

- Tento vysavač není určen pro použití v prostředí s nebezpečím výbuchu, které obsahuje elektricky vodivé prachy, hořlavé plyny, páry nebo kapaliny.


POZOR!

Tento vysavač není určen pro použití v zónách 20 nebo 21.


POZOR!

Sací otvor nemiňte na osoby ani zvířata.


POZOR!

Tento vysavač používejte, pouze pokud jsou všechny filtry, včetně filtrů pro chlazení motoru, vloženy na správném místě a nejsou poškozeny.


POZOR!

Používejte pouze výrobcem doporučené příslušenství.


POZOR!

Běžící vysavač nikdy neponechávejte bez dozoru. Když se vysavač nepoužívá, vždy vytáhněte zástrčku ze zásuvky a přístroj ukládejte mimo dosah dětí či nezodpovědných osob.


POZOR!

Při převrácení stroj před zapnutím opět postavte.


POZOR!

Tento vysavač není určen k použití ani ke skladování venku ve vlhkých podmínkách.


POZOR!

Před použitím by provozovatelé měli mít k dispozici informace, pokyny a školení o používání vysavače, včetně bezpečného způsobu odstranění a zneškodnění vysátých materiálů.


POZOR!

Tento vysavač není vhodný pro prach a kapaliny s vysokým rizikem výbuchu ani pro směsi hořlavých prachů s kapalinami.

**POZOR!**

Vysavač se dodává bez zástrčky. Za instalaci příslušné certifikované zástrčky v místnostech klasifikovaných jako nebezpečné prostory odpovídá provozovatel.

Instalaci musí provést kvalifikovaný elektrikář. Zástrčka musí být zapojena do vhodné zásuvky, která je správně nainstalována a uzemněna v souladu s místními předpisy.

2.6 Bezpečnostní opatření při požití nebezpečných materiálů

**VAROVÁNÍ!**

Tento vysavač není vhodný pro vysávání výbušných materiálů.

Pokud se speciální vysavač používá k vysávání toxických nebo škodlivých materiálů, jako je azbest, křemen, olovo, pesticidy atd., je třeba dodržovat následující bezpečnostní opatření:

- Vysavač musí být vybavený HEPA filtrem.
- Kontroly a údržbu zařízení smí provádět pouze vyškolený personál na zařízení, které není v provozu.
- Při obsluze nebo údržbě speciálního vysavače použijte vhodný oděv a osobní ochranné pomůcky.
- Za likvidaci vysátých materiálů jste zodpovědní vy. V každém případě dodržujte platné právní předpisy pro likvidaci výbušných látek.

**VAROVÁNÍ!**

Tento stroj obsahuje zdraví nebezpečný prach. Vyprazdňování a údržbu, včetně odstraňování předmětů zachycujících prach, smí provádět pouze oprávněný kvalifikovaný personál s vhodnými osobními ochrannými prostředky. Nepoužívejte stroj, pokud není vybaven kompletním filtračním systémem.

**UPOZORNĚNÍ!**

Případné zdravotní riziko vyplývající z používání tohoto speciálního vysavače v souvislosti s požitím azbestu a jiných výbušných látek nebylo zkoumáno.

2.7 Výstražné štítky na zařízení

Na stroji jsou umístěny následující výstražné štítky (obr. 1) s pokyny, které je třeba dodržovat.



1

2

3

- Obr. 1: 1. Výstražné štítky: Přečtěte si návod! Vytáhněte zástrčku!
2. Zákazy: Zákaz otevřeného ohně!
3. Nebezpečné elektrické napětí!

Poškozené nebo chybějící výstražné štítky mohou vést k poškození stroje či nebezpečným situacím. Výstražné štítky umístěné na stroji nesmí být odstraněny. Do nalepení nových výstražných štítků stroj nepoužívejte.

3 Správný účel použití

Speciální vysavač je elektricky poháněný průmyslový vysavač s elektrostatickým rozptylem hmoty, navržený a certifikovaný pro použití v oblastech klasifikovaných jako ATEX Zóna 22, ve kterých se výbušná atmosféra v podobě oblaku hořlavého prachu ve vzduchu při běžném provozu běžně nevyskytuje, a pokud ano, tak pouze krátkodobě.

Tento vysavač můžete použít pro vysávání následujících látek:

- Saze, dřevěné uhlí, uhelný nebo koksový prach - nebo pokud byly tyto formy prachu absorbovány jinými materiály, takže představují nebezpečí výbuchu.
- Ostatní hořlavé čisté látky včetně mouky, obilí, dřeva, plastů a chemikálií.

Ke správnému účelu použití zařízení patří také dodržování všech údajů a pokynů uvedených v tomto návodu k obsluze.

Při svévolných konstrukčních a technických změnách zařízení zaniká záruka výrobce za následné škody. Na jakékoli nároky na záruční plnění při nesprávném použití výrobku nebude brán zřetel.

**POZOR!**

Uživatel musí provést posouzení rizik při vysávání prachu v prostředí s nebezpečím výbuchu. Doporučení uvedená v této příručce nemohou v žádném případě nahradit výsledek kompletní analýzy rizik.


POZOR!

Je zakázáno provádět jakékoli úpravy na zařízení. Výrobce není odpovědný za škody způsobené v důsledku nedodržení těchto pokynů nebo nesprávným použitím stroje.

3.1 Nesprávné použití


POZOR!

Tento vysavač není vhodný pro vysávání nebezpečného prachu. Nikdy nevysávejte žhavé, hořlavé, výbušné nebo toxické látky.

- Nikdy nevysávejte agresivní čisticí prostředky, které by mohly vysavač poškodit.
- Nikdy nevysávejte materiály, které by mohly poškodit filtr (např. sklo).
- Nevysávejte vodu z nádob nebo umyvadel.


VAROVÁNÍ!
Nebezpečí při nesprávném použití!

Nesprávné použití zařízení může vést k nebezpečným situacím.

- Stroj provozujte pouze v předepsaném rozsahu výkonu, který je uvedený v technických datech.
- Nikdy neobcházejte nebo nevyřazujte bezpečnostní prvky z provozu.
- Stroj provozujte pouze v bezvadném technickém stavu.
- Nevysávejte hořlavý materiál!
- Nevysávejte žádné tekutiny!
- Nepoužívejte vysavač ve venkovním prostředí při nepříznivém počasí.
- Tento vysavač není určen pro použití v zónách 20 nebo 21.
- Tento vysavač není určen pro použití v prostředí s nebezpečím výbuchu, které obsahuje elektricky vodivé prachy, hořlavé plyny, páry nebo kapaliny.

3.2 Zbytková rizika

I když budou dodrženy veškeré bezpečnostní předpisy a stroj bude použitý podle určení, stále existují zbytková rizika, která jsou uvedena níže:

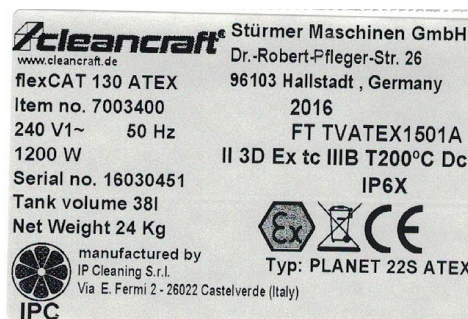
- Při nesprávné práci se strojem vzniká nebezpečí poranění prstů či rukou.

4 Technická data

4.1 Tabulka

Typ	flexCAT 130 ATEX
Délka	500 mm
Šířka	500 mm
Výška	980 mm
Hmotnost stroje	24 kg
Příkon	1200 W
Napětí	220 - 240 V
Počet fází	1
Druh proudu	AC
Síťová frekvence	50 / 60 Hz
Délka napájecího kabelu	10 m
Typ sání	Suché sání
Množství vzduchu	210 m ³ /h
Objem nádoby	38 litrů
Materiál nádoby	Nerezová ocel
Průměr hadice	38 / 32 mm
Hladina akustického tlaku	72 dB(A)
Podtlak	242 mbar
Chlazení motoru	Bypass
Počet motorů	1

4.2 Typový štítek



Obr. 2: Typový štítek flexCAT 130 ATEX

5 Přeprava, balení a skladování

5.1 Přeprava

Po dodání zařízení zkontrolujte, zda nedošlo k jeho poškození během přepravy. Pokud došlo k poškození, ihned to oznamte přepravci i prodejci.

5.2 Balení

Všechny použité materiály pro balení stroje jsou recyklovatelné a musí proto dojít k jejich hmotné recyklaci.

Papír a kartony odevzdejte do sběrný papíru.

Fólie jsou vyrobeny z polyethylenu (PE) a výplňové části z polystyrenu (PS). Tyto látky odevzdejte k řádné likvidaci do sběrný nebo do kontejneru na plasty.



VAROVÁNÍ!

Vážné nebezpečí!

Obalové prvky mohou představovat potenciální nebezpečí (např. plastové sáčky):

- Obalový materiál udržujte mimo dosah neoprávněných osob a dětí.

5.3 Skladování

Stroj skladujte v suchém, čistém a bezprašném prostoru při teplotách nad bodem mrazu. Při skladování vysavače se doporučuje, aby vnitřek nádoby na prach a vodu byl čistý a suchý. Sací otvor musí být uzavřen pomocí odkládacího víka dodávaného s vysavačem.

6 Pokyny pro uzemnění

Tento vysavač musí být řádně uzemněný. Při poruchách zajišťuje uzemnění cestu nejmenšího odporu pro elektrický proud a snižuje tak riziko úrazu elektrickým proudem.

Tento speciální vysavač je navržen s kabelem, který má ochranné vedení spotřebiče. Vysavač se dodává bez zástrčky.

Za instalaci příslušné certifikované zástrčky v místnostech klasifikovaných jako nebezpečné prostory odpovídá provozovatel.

Instalaci musí provést kvalifikovaný elektrikář. Zástrčka musí být zapojena do vhodné zásuvky, která je správně nainstalována a uzemněna v souladu s místními předpisy.

Ujistěte se, že pojistka/jistič v rozvaděči má správnou jmenovitou hodnotu a překračuje maximální jmenovitý proud uvedený na štítku s technickými údaji speciálního vysavače.

Před každým použitím zkontrolujte průchod proudu speciálním vysavačem.



VAROVÁNÍ!

Nesprávné připojení uzemňovacího vodiče jednotky může představovat riziko úrazu elektrickým proudem. Pokud máte pochybnosti o tom, zda je výstup řádně uzemněn, proveďte kontrolu s kvalifikovaným elektrikářem nebo technikem.

Pokud zástrčka do zásuvky nepasuje, nechte si od kvalifikovaného elektrikáře nainstalovat vhodnou zástrčku nebo zásuvku. Pro stroj nelze použít žádný adaptér.



VAROVÁNÍ!

Pro účinný odvod statické elektřiny a zajištění provozu bez jiskření musí být tento speciální vysavač uzemněn.



VAROVÁNÍ!

Tento speciální vysavač do nebezpečného prostředí je vybaven vodivými válečky, které umožňují, aby se speciální vysavač uzemnil k podlaze. Tato vodivá kolečka v žádném případě nevyměňujte a jako náhradu používejte pouze vodivá kolečka od výrobce.



NEBEZPEČÍ!

Nepoužívejte speciální vysavač, pokud není elektrický výstup řádně uzemněn nebo je uzemnění pochybné.

6.1 Zkouška uzemnění



VAROVÁNÍ!

Před každým použitím zkontrolujte průchod proudu speciálním vysavačem. Tím je zajištěno, že se během vysávání odvede veškerá vzniklá statická elektřina.



VAROVÁNÍ!

Používejte pouze originální náhradní díly a příslušenství.

K provedení následující zkoušky průchodu elektrického proudu je zapotřebí ohmmetr:

- Odpojte stroj od zdroje napájení.
- Ujistěte se, že jsou všechny aretace speciálního vysavače zavřené a že je vyjímatelná nádoba na prach upevněna ve vysavači.

- Odpojte hadice od vysavače.
- Proveďte test průchodu proudu vysavačem ohmmetrem od uzemnění zástrčky k sacímu otvoru vysavače. Hodnota 109 ohmů nebo méně je vyhovující pro správné uzemnění a elektrostatický výboj.

7 Popis

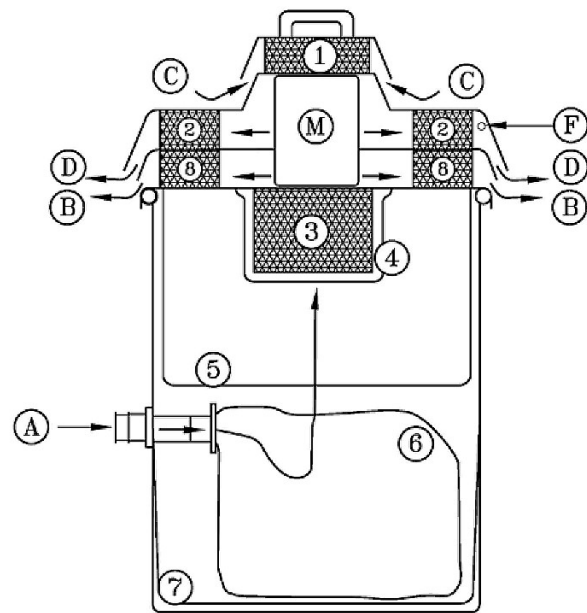
Popis stroje flexCAT 130 ATEX



Obr. 3: Popis zařízení flexCAT 130 ATEX

- 1 Napájecí kabel
- 2 Háky na kabel
- 3 Držadlo
- 4 Uzávěr nádoby
- 5 Nádoba
- 6 Antistatické kolo s brzdou
- 7 Sací přípojka
- 8 Tlačítko ZAP/VYP
- 9 LED kontrolka podtlaku

Popis filtru flexCAT 130 ER



Obr. 4: Popis filtru

- 1 HEPA - Filtr pro chlazení motoru - přívod vzduchu
- 2 HEPA - Filtr pro chlazení motoru - vývod vzduchu
- 3 HEPA - Filtr pro pracovní přívod
- 4 Bezpečnostní filtr SD*
- 5 Hlavní filtr SD*
- 6 Sběrná kapsa SD*
- 7 Filtrační pytel SD*
- 8 HEPA - Filtr pro pracovní odvod

* Elektrostatický rozptyl

- A Sací otvor
- B Pracovní odvod vzduchu
- C Přívod chlazení motoru
- D Odvod chlazení motoru
- F Kontrolka ucpání filtru
- M Univerzální motor / bezkartáčový

7.1 Rozsah dodávky



Obr. 5: Rozsah dodávky

- Hlavní filtr, antistatický
- HEPA 14 - Filtr přívodu vzduchu
- HEPA 14 - Filtr odvodu vzduchu
- HEPA - Kryt filtru
- DRALON - Antistatický filtrační vak
- POLYLINER - Antistatický filtrační vak

8 Uvedení do provozu



NEBEZPEČÍ!

Nebezpečí poranění elektrickým proudem!

Při kontaktu s vodivými díly nastává bezprostřední ohrožení života možným úderem elektrického proudu. Díly pod napětím mohou vést k nekontrovaným pohybům a vážným poraněním.

- Před nastavením vysavače vytáhněte zástrčku ze zásuvky.



VAROVÁNÍ!

Napájecí kabel musí být plně odvinutý při zapojení do zástrčky.

Nepoužívejte stroj se zamotaným napájecím kabelem.

Nedotýkejte se síťové zástrčky mokřkýma rukama.

Nevysávejte předměty, které by mohly poškodit filtrační prvky (např. sklo, kov, atd.)



POZOR!

Pro udržení výkonu systému se doporučuje filtr po každém použití vyčistit a filtrační pytel vyměnit, když je plný.



POZOR!

Vysavač musí být před zapnutím správně sestaven. Dále zkontrolujte, zda je filtr správně namontovaný a je zajištěna jeho správná funkce.

Vysavač musí stát na rovné, stabilní ploše.

Ujistěte se, že elektrické údaje uvedené na bloku motoru odpovídají údajům o síti, ke které se má připojit, a zda síťová zástrčka odpovídá zásuvce.



POZOR!

Tento vysavač je určený pro použití ve vnitřních prostorech.



POZOR!

Speciální vysavač je určen pro vysávání suchých materiálů. Nepoužívejte jej pro vysávání kapalin.



POZOR!

Vytáhněte zástrčku ze zásuvky, pokud vysavač nepoužíváte.

Napájecí kabel vždy zkontrolujte, zda nevykazuje poškození, jako jsou praskliny nebo příznaky stárnutí. V takových případech kabel před dalším použitím vysavače vyměňte.

Výměnu vadného napájecího kabelu smí provádět pouze kvalifikovaný personál ze servisního střediska. Ujistěte se, že při použití prodlužovacího kabelu, má tento kabel stejný průřez jako napájecí kabel a zamezte kontaktu kabelu s kapalinou a vodivým povrchem.



VAROVÁNÍ!

Nebezpečí při otevření nádoby!

Nikdy neotvírejte nádobu za chodu vysavače!



VAROVÁNÍ!

Před uvedením stroje do provozu se ujistěte, že napětí odpovídá hodnotám na typovém štítku.

8.1 Suché sání



VAROVÁNÍ!

Speciální vysavač je určen pro vysávání suchých materiálů. Nepoužívejte jej pro vysávání kapalin.

Krok 1: Vyjměte vysavač z obalu a zkontrolujte, zda je kompletní.

Krok 2: Uvolněte západku a sejměte hlavu vysavače z nádoby na prach.

Krok 3: Na dno nádoby na prach umístěte vložku z polyetylenu (díl 7 na obr. 4).

Krok 4: Na dno nádoby na prach umístěte filtrační vak s adaptérem (díl 6 na obr. 4).



POZOR!

Nepoužívejte tento vysavač bez látkových filtrů.

Krok 5: Nasadte hlavu vysavače na nádobu na prach a utáhněte aretace.

Krok 6: Připojte hadici k sacímu otvoru vysavače a připojte požadované příslušenství k hadici.

Krok 7: Chcete-li zapnout vysavač, otočte spínač do polohy ON.

Krok 8: Chcete-li stroj vypnout, otočte vypínač do polohy OFF. Pokud stroj nepoužíváte, vytáhněte zástrčku ze zásuvky.

Kontrolka ucpaní filtru

Na speciálním vysavači je nainstalována výstražná kontrolka, která signalizuje, že je filtr ucpaný. Rozsvícení kontrolky signalizuje ztrátu sacího výkonu. V takovém případě může být prachový sáček plný, látkové filtry mohou být ucpané nebo je třeba vyměnit filtr HEPA. Viz kapitola Montáž a výměna HEPA filtru.

Krok 9: Vyprázdněte a vyčistěte nádobu, kdykoli je to nutné, resp. po každém použití. Nedovolte, aby se vysátý materiál usazoval v nádobě po delší dobu. Nadměrné hromadění materiálů může představovat nebezpečí vznícení prachu.

Krok 10: Látkové filtry se doporučuje pravidelně čistit. Znečištěné látkové filtry snižují průtok vzduchu jednotkou a výkon vysavače. Látkový filtr lze prát v teplé vodě (bez použití čisticího prostředku).



POZOR!

Po čišťení filtrů se ujistěte, že jsou zcela suché, než je znovu vložíte do vysavače.

8.2 Montáž a výměna HEPA filtru

Filtr HEPA je speciálně navržen pro filtrování velmi jemných částic. Ucpaný HEPA filtr snižuje průtok vzduchu a znamená snížení výkonu vysavače, proto je nutné jej vyměnit.

Životnost filtru velmi závisí na intenzitě použití stroje. V případě intenzivního (každodenního) používání vysavače se doporučuje vyměnit HEPA filtry jednou ročně. Filtry lze měnit každé dva roky, pokud se vysavač používá méně často (dvakrát až třikrát týdně).



VAROVÁNÍ!

Pokud se speciální vysavač používá ke sběru toxických látek, je při údržbě krytu HEPA filtru nebo jiných znečištěných částí přístroje nutné používat vhodný oděv a vhodnou ochranu dýchacích cest.

8.3 Výměna HEPA filtru přívodu chlazení motoru



POZOR!

Vypněte stroj hlavním vypínačem a vytáhněte zástrčku ze zásuvky před výměnou filtru.

Krok 1: Odpojte stroj od elektrického napájení.

Krok 2: Povolte tři šestihranné matice upevňující horní část hlavy ke krytu.

Krok 3: Sejměte starý HEPA filtr.

Krok 4: Pečlivě zkontrolujte, zda těsnicí kroužky nejsou opotřebované a porušené. Pokud jsou poškozené, vyměňte je.

Krok 5: Do krytu vložte nový filtr.

Krok 6: Opět našroubujte tři šestihranné matice upevňující horní část hlavy ke krytu.

Krok 7: Starý filtr zlikvidujte v souladu s právními předpisy (pokud je to relevantní).

8.4 Výměna HEPA filtru odvodu chlazení motoru



POZOR!

Vypněte stroj hlavním vypínačem a vytáhněte zástrčku ze zásuvky před výměnou filtru.

Krok 1: Odpojte stroj od elektrického napájení.

Krok 2: Povolte tři šestihranné matice upevňující střední část hlavy ke krytu.

Krok 3: Sejměte starý HEPA filtr.

Krok 4: Pečlivě zkontrolujte, zda těsnicí kroužky nejsou opotřebované a porušené. Pokud jsou poškozené, vyměňte je.

Krok 5: Do krytu vložte nový filtr.

Krok 6: Opět našroubujte tři šestihranné matice upevňující střední část hlavy ke krytu.

Krok 7: Starý filtr zlikvidujte v souladu s právními předpisy (pokud je to relevantní).

8.5 Výměna HEPA filtru odvodu vzduchu



POZOR!

Vypněte stroj hlavním vypínačem a vytáhněte zástrčku ze zásuvky před výměnou filtru.

Krok 1: Odpojte stroj od elektrického napájení.

Krok 2: Povolte tři šestihranné matice upevňující spodní část hlavy ke krytu.

Krok 3: Sejměte starý HEPA filtr.

Krok 4: Pečlivě zkontrolujte, zda těsnicí kroužky nejsou opotřebované a porušené. Pokud jsou poškozené, vyměňte je.

Krok 5: Do krytu vložte nový filtr.

Krok 6: Opět našroubujte tři šestihranné matice upevňující spodní část hlavy ke krytu.

Krok 7: Starý filtr zlikvidujte v souladu s právními předpisy (pokud je to relevantní).

8.6 Výměna HEPA filtru pracovního odvodu



POZOR!

Vypněte stroj hlavním vypínačem a vytáhněte zástrčku ze zásuvky před výměnou filtru.

Krok 1: Odpojte stroj od elektrického napájení.

Krok 2: Uvolněte západku a sejměte hlavu vysavače z nádoby na prach.

Krok 3: Sejměte ochranný filtr.

Krok 4: Povolte šestihranné matice upevňující HEPA filtr na spodní straně krytu.

Krok 5: Sejměte starý HEPA filtr a řádně jej zlikvidujte.

Krok 6: Pečlivě zkontrolujte, zda těsnicí kroužky nejsou opotřebované a porušené. Pokud jsou poškozené, vyměňte je.

Krok 7: Vložte nový filtr.

Krok 8: Upevněte HEPA filtr pomocí matic.

Krok 9: Opět nasadte ochranný filtr.

Krok 10: Starý filtr zlikvidujte v souladu s právními předpisy (pokud je to relevantní).

8.7 Kontrola těsnění

Během provozu může časem dojít k opotřebování těsnění. To vede ke snížení sacího výkonu. Doporučujeme pravidelnou kontrolu zavíracích svorek, sací hadice a těsnění pro správnou funkci.

Také zkontrolujte, zda nejsou okraje nádoby poškozeny.

9 Čistění, údržba a opravy



NEBEZPEČÍ!

Nebezpečí poranění elektrickým proudem!

Při kontaktu s vodivými díly nastává bezprostřední ohrožení života možným úderem elektrického proudu. Díly pod napětím mohou vést k nekontrolovaným pohybům a vážným poraněním.

- Před začátkem údržby či opravy stroje vždy vypojte zástrčku ze sítě.
- Při čištění se vysavač nesmí ponořit do vody ani vodou ostříkovat.

9.1 Čištění

Udržujte stroj v čistotě.



POZOR!

Před prováděním jakýchkoli oprav nebo údržby speciálního vysavače odpojte napájecí kabel.



Ochranné rukavice

Před prováděním jakékoli opravy nebo údržby odpojte napájecí kabel ze zásuvky.

Obecné pokyny pro čištění

- Větrací štěrbinu motoru udržujte čisté, abyste zajistili dostatečné chlazení.
- Vyprázdněte a vyčistěte nádobu, kdykoli je to nutné, resp. po každém použití.
- Filtrační pytel vyměňte, jakmile je plný.
- Pěnový filtr pravidelně vymyjte teplou vodou.
- Pravidelně kontrolujte, zda není napájecí kabel poškozený.



POZOR!

Vysavač nikdy nepoužívejte bez filtru.



POZOR!

Po čištění filtrů se ujistěte, že jsou zcela suché, než je znovu vložíte do vysavače.



POZOR!

Po použití vysavač vyčistěte. Vyprázdněte nádobu, vyjměte filtr a vyčistěte jej.

Čištění nesmí provádět děti, pokud nejsou pod dohledem dospělé osoby.

Údržbu a opravy musí vždy provádět kvalifikovaný personál. Poškozené díly musí být nahrazeny originálními náhradními díly.

9.2 Údržba a opravy



POZOR!

Údržbu a opravy musí být vždy provedeno kvalifikovaným personálem; poškozené díly musí být nahrazeny originálními náhradními díly.

Všeobecné pokyny pro údržbu

- Pravidelně kontrolujte poškození těsnění, plastových dílů, filtrů a vypínačů a v případě potřeby je vyměňte.
- HEPA filtr je třeba jednou ročně vyměnit.
- Látkové filtry by se měly měnit každé dva až tři roky - v závislosti na způsobu použití.
- Pravidelně látkový filtr čistěte. Pokud jsou filtry prasklé, okamžitě je vyměňte. Prasklý filtr propouští prach a další materiály do motoru a může způsobit jeho předčasné opotřebení.

Při nesprávné funkci stroje se obraťte na svého prodejce nebo zákaznický servis. Kontaktní údaje najdete v kapitole 1.2 Zákaznický servis.



POZOR!

Před použitím vysavače zkontrolujte následující:

- Pravidelně kontrolujte stav filtru a v případě potřeby jej vyměňte.
- Zkontrolujte možné poškození filtračního pytle. Pokud je filtrační pytel plný, vyprázdněte jej.

10 Likvidace vyřazeného stroje

Zlikvidujte prosím svůj stroj ekologicky, aby se odpad nedostal do životního prostředí, ale byl odborně zlikvidován.

10.1 Vyjmutí z provozu

Vyřazený stroj se musí ihned ustavit odborně mimo provoz, aby se zamezilo pozdějším možným zneužitím a škodám na životním prostředí či osobách.

- Odstraňte všechny látky, které ohrožují životní prostředí, ze stroje.
- Demontujte případně stroj do ovladatelných a zúžitkovatelných částí.
- Zpracujte provozní látky a části stroje.

10.2 Likvidace elektrických zařízení

Neopomeňte, že elektrické komponenty obsahují mnoho recyklovatelných, jakož i prostředí škodících látek.

Zlikvidujte tyto části odděleně a odborně. V případě pochybností se obraťte prosím na komunální správu likvidace odpadů.

Pro zpracování odpadu se případně poradte s odborným podnikem pro zpracování odpadu.

10.3 Likvidace použitých filtrů

Při údržbě nebo opravách je třeba zlikvidovat všechny znečištěné předměty, které nebyly uspokojivě vyčištěny; tyto předměty se likvidují v zapečetěných pytlích v souladu s platnými předpisy pro likvidaci takového odpadu.

10.4 Likvidace maziv

Ujistěte se prosím, že likvidujete maziva a chladicí kapaliny ohleduplně vůči životnímu prostředí. Dodržujte pokyny svého komunálního shromaždiště. Pokyny pro likvidaci udává výrobce daného maziva. Obratě se proto na konkrétní údaje výrobku.

11 Poruchy, možné příčiny a jejich řešení



POZOR!

Při následujících poruchách ihned ukončete práci se strojem. Vypněte jej a vytáhněte zástrčku ze zásuvky. V opačném případě by mohlo dojít k poranění. Opravy smí provádět pouze kvalifikovaní a oprávnění pracovníci.



UPOZORNĚNÍ!

V případě závady se obraťte na svého prodejce.

- Označení stroje
- Výrobní číslo
- Rok výroby
- Přesný popis závady

Porucha	Možná příčina	Řešení
Stroj nefunguje.	<ol style="list-style-type: none"> 1. Síťová zástrčka není v zásuvce. 2. Vadný napájecí kabel. 3. Vadný vypínač. 4. Vadný motor. 	<ol style="list-style-type: none"> 1. Zastrčte zástrčku do zásuvky. 2. Kontaktujte zákaznický servis. 3. Kontaktujte zákaznický servis. 4. Kontaktujte zákaznický servis.
Sací výkon se snížil.	<ol style="list-style-type: none"> 1. Látkový filtr je ucpaný prachem. 2. Nádoba je plná. 3. Sací hadice je ucpaná. 4. HEPA filtr je ucpaný. 	<p>Vyčistěte nebo vyměňte látkový filtr.</p> <ol style="list-style-type: none"> 2. Vyprázdněte nádobu. 3. Odstraňte ucpání hadice. 4. Vyměňte HEPA filtr.

12 Náhradní díly

12.1 Objednání náhradních dílů



NEBEZPEČÍ!

Nebezpečí poranění při použití nesprávných náhradních dílů!

Při použití nesprávných nebo vadných náhradních dílů může vzniknout nebezpečí pro obsluhu stroje, stejně jako může dojít k poškození stroje.

- Je povoleno používat pouze originální náhradní díly.
- Při nejasnostech se obraťte na svého prodejce.



Ztráta záruky

Při použití nesprávných nebo vadných náhradních dílů zaniká záruka výrobce za případné škody.

Náhradní díly lze objednat prostřednictvím Vašeho prodejce nebo našeho zákaznického servisu. Kontaktní údaje najdete v kapitole 1.2 Zákaznický servis.

Při objednávce je třeba poskytnout následující údaje:

- Typ stroje
- Sériové číslo
- Množství
- Název

Náhradní díly nelze bez výše uvedených údajů objednat. Při chybějícím údaji o způsobu dodávky se dodávka uskuteční podle uvážení dodavatele.

Typ stroje, objednáací číslo a rok výroby naleznete na typovém štítku.

Příklad:

Je třeba objednat motor pro den speciální vysavače flex-CAT 130 ATEX. Motor je na rozpadovém schématu 1 pod číslem 45.

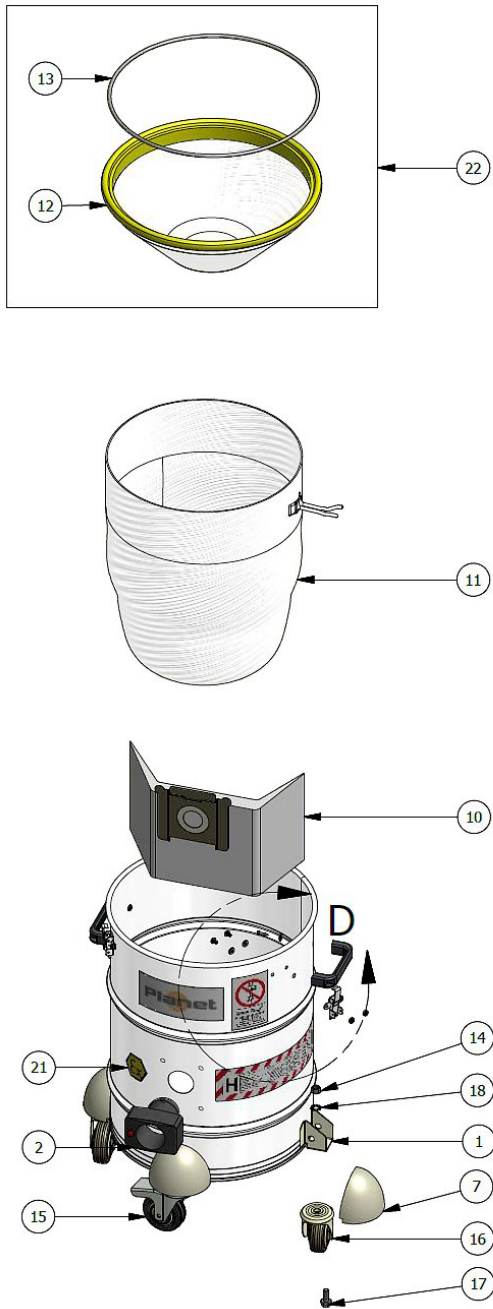
Při objednávání náhradních dílů zašlete autorizovanému prodejci nebo oddělení náhradních dílů kopii výkresu náhradních dílů (1) s označenou součástí (motorem) a označeným číslem položky (45) a uveďte následující informace:

- Typ stroje: flexCAT 130 ATEX
- Objednáací číslo: 7003400
- Číslo rozpadového schématu: **1**
- Číslo pozice náhradního dílu: **45**

Objednáací číslo Vašeho stroje:

flexCAT 130 ATEX: 7003400

Rozpadové schéma 2



Obr. 7: Rozpadové schéma 2 flexCAT 130 ATEX

13 ES - Prohlášení o shodě

Dle strojní směrnice 2006/42/ES Příloha II 1.A

Výrobce: Stürmer Maschinen GmbH
Dr.-Robert-Pfleger-Str. 26
D-96103 Hallstadt

tímto prohlašuje, že následující výrobek

Skupina výrobků: CLEANCRAFT Čistící technika

Typ stroje:

Označení stroje: flexCAT 130 ATEX

Sériové číslo: _____

Rok výroby: 20_____

odpovídá všem příslušným ustanovením výše uvedené směrnice, stejně jako dalším (níže uvedeným) směrnícím a normám v době vystavení tohoto prohlášení.

Příslušné směrnice EU: 2011/65/EU RoHS

Byly použité následující harmonizované normy:

DIN EN 60335-1	Bezpečnost elektrických spotřebičů pro domácnost a podobné účely - Část 1 Všeobecné požadavky
DIN EN 60335-2-69	Bezpečnost elektrických spotřebičů pro domácnost a podobné účely - Část 2-69 Zwecke - Díl 2-69: Zvláštní požadavky na mokřích a suchých vysavačů, včetně elektrického kartáče, pro komerční využití
DIN EN 55014-1	Elektromagnetická kompatibilita - Požadavky na spotřebiče pro domácnost, elektrické nářadí a podobné přístroje - Část 1: Vyzařování
DIN EN 55014-2	Elektromagnetická kompatibilita - Požadavky na spotřebiče pro domácnost, elektrické nářadí a podobné přístroje - Část 2: Odolnost
DIN EN 61000-3-2	Elektromagnetická kompatibilita (EMC) - Část 3-2: Meze - Meze pro emise harmonického proudu (zařízení se vstupním fázovým proudem do 16 A včetně Oberschwingungsströme
DIN EN 61000-3-2	Elektromagnetická kompatibilita (EMC) - Část 3-3: Meze - Omezování změn napětí, kolísání napětí a flikru v rozvodných sítích nízkého napětí pro zařízení se jmenovitým fázovým proudem ≤ 16 A, které není předmětem podmíněného připojení

Odpovědná osoba: Technické oddělení, Dr.-Robert-Pfleger-Str. 26, D-96103 Hallstadt

Hallstadt, 30.6.2017



Kilian Stürmer
Obchodní ředitel



