

Návod k obsluze

— Pásová bruska

— BS-C 10-2 PRO VS - 2403771

— BS-C 20-2 PRO VS - 2403772



BS-C 10-2 PRO



BS-C 20-2 PRO

ŘADA BS-C

Impressum

Identifikace produktu

Pásová bruska	Číslo výrobku
BS-C 10-2 PRO VS	2403771
BS-C 20-2 PRO VS	2403772

Výrobce

AIRCRAFT
Kompressorenbau und Maschinenhandel GmbH
Gewerbestraße Ost 6
A-4921 Hohenzell

Telefon: ++43 (0) 7752 70 929 - 0
Fax: ++43 (0) 7752 70 929 - 99

E-mail: info@aircraft.at
Internet: www.aircraft.at

Prodej v Německu

AIRCRAFT - Stürmer Maschinen
GmbH Dr.-Robert-Pfleger-Straße 26
D-96103 Hallstadt/Bamberg

Fax: 0049 (0) 951 - 96555-55
E-mail info@aircraft-kompressoren.de
Internet: www.aircraft-kompressoren.com

Údaje k návodu k obsluze

Překlad originálního návodu
k obsluze podle normy
DIN EN ISO 20607:2019

Vydání: 28.04.2025
Verze: 1.01

Údaje o autorských právech

Copyright © 2025 AIRCRAFT Kompressorenbau und
Maschinenhandel GmbH, Hohenzell, Rakousko.

Technické změny a chyby vyhrazeny.

Obsah

1 Úvod	3
1.1 Autorská práva	3
1.2 Zákaznický servis	3
1.3 Omezení odpovědnosti	3
2 Bezpečnost	3
2.1 Bezpečnostní pokyny	3
2.2 Osobní ochranné prostředky	3
2.3 Obecné bezpečnostní pokyny	4
2.4 Zvláštní bezpečnostní pokyny	5
3 Použití v souladu s určením	5
3.1 Rozumně předvídatelné zneužití	5
3.2 Zbytková rizika	5
4 Technické údaje	6
4.1 Typový štítek	6
5 Ovládací prvky	6
5.1 Rozsah dodávky	6
6 Ovládání	6
6.1 Uvedení do provozu	6
6.2 Používání pneumatického nástroje	6
6.3 Otočení brusného ramene	7
6.4 Vyrovnání brusného pásu	7
6.5 Regulator rychlosti	7
7 Péče, údržba a opravy	8
7.1 Údržba po skončení práce	8
7.2 Údržba a opravy/reparace	8
7.3 Výměna brusného pásu	9
8 Odstraňování poruch	10
9 Likvidace a recyklace	10
9.1 Vyřazení z provozu	10
9.2 Likvidace maziv	10
10 Opravy/údržba	10
11 Náhradní díly	11
11.1 Objednávka náhradních dílů	11
11.2 Výkresy náhradních dílů	12
12 Prohlášení o shodě EU	14
13 Poznámky	15

1 Úvod

Koupí pásové brusky AIRCRAFT jste udělali správnou volbu.

Před uvedením do provozu si pečlivě přečtěte návod k obsluze.

Je důležitou součástí zařízení a musí být uložena v blízkosti pásové brusky a přístupná pro všechny uživatele.

1.1 Autorská práva

Obsah tohoto návodu je chráněn autorským právem a je výhradním majetkem společnosti Stürmer Maschinen GmbH.

Jejich použití je povoleno v rámci používání pásové brusky. Jakékoli jiné použití bez písemného souhlasu výrobce je zakázáno.

Předávání a rozmnožování tohoto dokumentu, využití a sdělování jeho obsahu jsou zakázány, pokud to není výslovně povoleno.

Porušení tohoto ustanovení zavazuje k náhradě škody.

Za účelem ochrany našich produktů registrujeme ochranné známky, patenty a práva na design, pokud je to v jednotlivých případech možné. Důrazně se bráníme jakémukoli porušení našeho duševního vlastnictví.

1.2 Zákaznický servis

Pro technické informace je k dispozici náš zákaznický servis.

ČR a SR:

První hanácká BOW

K Mrazírnám 1334/14, 77900 Olomouc
www.bow.cz

Máme neustále zájem o informace a zkušenosti, které vyplývají z používání našich produktů a které mohou být užitečné pro jejich zdokonalování.

1.3 Omezení odpovědnosti

Všechny údaje a pokyny v návodu k obsluze byly sestaveny s ohledem na platné normy a předpisy, stav techniky a naše dlouholeté poznatky a zkušenosti.

V následujících případech výrobce nenese žádnou odpovědnost za škody:

- nedodržení návodu k obsluze,
- nepoužití v souladu s určením,
- použití nekompetentním a neodborným personálem,
- Vlastní úpravy,
- technické úpravy,
- použití neschválených náhradních dílů.

Skutečný rozsah dodávky se může u speciálních provedení, při využití dodatečných objednávkových možností nebo z důvodu nejnovějších technických změn lišit od zde popsanych vysvětlení a zobrazení.

Platí závazky dohodnuté v dodací smlouvě, všeobecné obchodní podmínky a dodací podmínky výrobce a zákonné předpisy platné v době uzavření smlouvy.

2 Bezpečnost

2.1 Bezpečnostní pokyny

Bezpečnostní pokyny jsou v tomto návodu k obsluze označeny symboly. Bezpečnostní pokyny jsou uvedeny signálními slovy, která vyjadřují míru nebezpečí.

2.2 Osobní ochranné prostředky

Osobní ochranné prostředky slouží k ochraně osob před ohrožením bezpečnosti a zdraví při práci. Personál musí při různých pracích na zařízení a s ním nosit osobní ochranné prostředky, na které je zvláště upozorněno v jednotlivých částech tohoto návodu.

V následující části je popsáno osobní ochranné vybavení:



Vhodné ochranné rukavice

Ochranné rukavice chrání ruce před ostrými hranami součástí, třením, odřeninami nebo hlubšími zraněními.



Ochranné brýle

Ochranné brýle slouží k ochraně očí před odletujícími částicemi.



Ochranný pracovní oděv

Ochranný pracovní oděv je přiléhavý oděv s nízkou odolností proti roztržení.

2.3 Obecné bezpečnostní pokyny pro oděvy



POZOR!

Před použitím, údržbou nebo opravou nástroje je nutné si pečlivě přečíst návod k obsluze a údržbě. Manipulace a práce s nástrojem je povolena pouze osobám, které jsou přesně seznámeny s manipulací a fungováním nástroje. Obsluhu nástroje smí provádět pouze odborný personál.



POZOR!

Opravy, údržbu a modernizace smí provádět pouze odborný personál, a to pouze při vypnutém nástroji (odpojte přívod vzduchu!).



POZOR!

Používání každého pneumatického nástroje s sebou nese určitá rizika. Při provádění všech prací (i těch nejjednodušších) je třeba dbát na maximální opatrnost a pečlivost. Bezpečná práce závisí na vás!

- Před použitím pásové brusky si přečtěte a pochopte bezpečnostní pokyny!
- Nářadí neupravujte. Úpravy mohou snížit účinnost bezpečnostních opatření a zvýšit rizika pro obsluhu.
- Při práci s pásovou brusku nikdy nedávejte ruce do blízkosti pohyblivých částí!
- Používejte případná ochranná zařízení a bezpečně je upevněte. Nikdy nepracujte bez ochranných zařízení a udržujte je v provozuschopném stavu. Před zahájením práce zkontrolujte jejich funkčnost.
- Udržujte nástroj a jeho pracovní prostředí vždy čisté. Zajistěte dostatečné osvětlení.

- Dávejte pozor na kluzké povrchy a překážky, o které byste mohli zakopnout, například hadici stlačeného vzduchu.
- Nástroj nesmí být konstrukčně měněn a nesmí být používán k jiným účelům, než k pracovním činnostem určeným výrobcem.
- Nikdy nepracujte pod vlivem nemocí, drog, alkoholu nebo léků, které narušují koncentraci. Nepracujte v přetaženém stavu.
- Po montáži nebo opravě odstraňte z nástroje klíče a jiné volné části, než jej zapnete.
- Dodržujte všechny bezpečnostní pokyny a upozornění na nebezpečí uvedené na nástroji a udržujte je v bezvadném a čitelném stavu.
- Udržujte děti a osoby, které nejsou se zařízením seznámeny, mimo pracovní prostředí nástroje.
- Pásovou brusku smí používat, nastavovat a udržovat pouze osoby, které jsou s ní seznámeny a informovány o nebezpečích.
- Noste přiléhavý pracovní oděv, ochranné brýle, ochranné rukavice, ochranu sluchu a ochranu dýchacích cest.
- Poruchy, které ohrožují bezpečnost, okamžitě odstraňte.
- Chraňte nářadí před vlhkostí (nebezpečí koroze!).
- Udržujte rukojeti suché, čisté a bez oleje a mastnoty.
- Nikdy neneste zařízení za hadici. Nářadí držte vždy pouze za ergonomickou rukojeť, kterou je vybaveno.
- Nenechávejte nástroj bez dozoru, pokud je pod tlakem.
- Před každým použitím nástroje se ujistěte, že žádné jeho části nejsou poškozené. Poškozené části je nutné okamžitě vyměnit, aby se předešlo nebezpečí!
- Pásovou brusku nikdy nepoužívejte v blízkosti hořlavých kapalin a plynů (nebezpečí výbuchu v důsledku odletujících jisker!).
- Pásovou brusku nepřetěžujte! Nářadí pracuje lépe a bezpečněji v udaném výkonovém rozsahu.
- Pásovou brusku smí být provozována pouze v technicky bezvadném stavu. Případné poruchy musí být okamžitě odstraněny.

2.4 Zvláštní bezpečnostní pokyny pro pneumatické nářadí

- Pásovou brusku provozujte pouze s povoleným provozním tlakem.
Maximální tlak (viz kapitola: „Technické údaje“) nesmí být překročen a musí být nastaven pomocí filtru s regulátorem tlaku na přívodu stlačeného vzduchu.
- Používejte pouze příslušenství a spotřební materiál ve velikostech a typech doporučených výrobcem pásové brusky.
- Jako zdroj energie používejte pouze stlačený vzduch a žádné cizí plyny, které jsou dodávány v tlakových nádobách (např. plynových lahvích).
- Při používání dbejte na to, abyste pásovou brusku drželi pevně a bezpečně v ruce a aby byla správně vyvážená, aby nedošlo k poškození nebo zranění.
- Před použitím zkontrolujte, zda není poškozená. Dávejte pozor na poškozené nebo uvolněné hadice a armatury.
- Po použití musí být pásová bruska odpojena od přívodu stlačeného vzduchu a následně vyčištěna.
- Připojení stlačeného vzduchu smí být provedeno pouze pomocí rychlospojky.
- Dbejte na to, aby všechny spoje byly pevně a bezpečně připojeny.
- Pásovou brusku v žádném případě nesměřujte na osoby nebo zvířata. Stlačený vzduch může způsobit vážná zranění.
- Během provozu nástroje se nedotýkejte brusiv, která mohou způsobit oděrky nebo řezy.
- Před předáním pásové brusky jiným osobám, prováděním údržby nebo výměnou vadných dílů musí být nástroj odpojen od přívodu stlačeného vzduchu.
- Zajišťujte obrobek proti sklouznutí a pevně jej upněte.

3 Správné použití

Pneumatická pásová bruska slouží k broušení, odstraňování otřepů a rezavých nánosů. K použití v souladu s určením patří také dodržování všech pokynů uvedených v tomto návodu.

3.1 Přiměřeně předvídatelné nesprávné použití

Jakékoli použití nad rámec použití v souladu s určením nebo jiné použití se považuje za nesprávné použití.

Možné nesprávné použití může zahrnovat:

- Montáž náhradních dílů a použití příslušenství a provozních prostředků, které nejsou schváleny výrobcem.
- Použití pásové brusky mimo výkonové limity uvedené v kapitole „Technické údaje“.
- Použití pásové brusky v prostorech, kde se ve vzduchu nacházejí agresivní nebo hořlavé látky (pásová bruska není standardně chráněna proti výbuchu a není izolována proti kontaktu s elektrickou energií).
- Nerespektování známek opotřebení a poškození.

3.2 Zbytková rizika

I při dodržení všech bezpečnostních předpisů a správném používání nástroje existují zbytková rizika, která jsou uvedena níže:

- Nebezpečí poranění odletujícími částmi.
- Nebezpečí poranění horních končetin rotujícími částmi.
Nebezpečí poranění rotujícími částmi stroje, pokud se do nich zachytí dlouhé vlasy, volný oděv nebo šperky.
- Poškození sluchu hlukem (noste chrániče sluchu!).
- Zdravotní riziko pro dýchací cesty v důsledku brusného prachu (noste ochranu dýchacích cest!).
- Nebezpečí poranění v důsledku zlomení nebo prasknutí brusiva.

4 Technické údaje

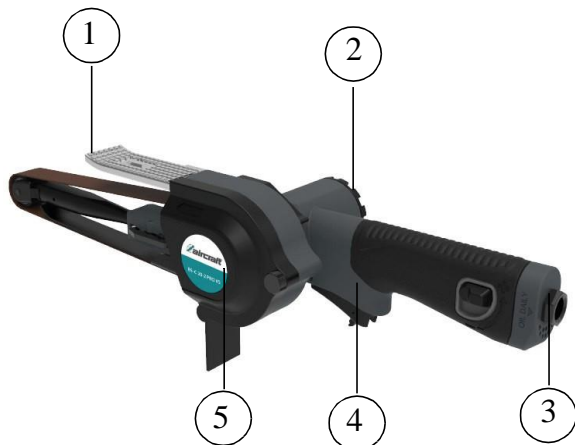
Model	BS-C 10-2	BS-C 20-2
Délka (produkt)	316 mm	390 mm
Šířka/hloubka (produkt)	111 mm	120 mm
Výška (produkt)	85 mm	90 mm
Hmotnost (čistá) cca	0,95 kg	1,5 kg
Průměrná spotřeba vzduchu cca	260 l/min	270 l/min
Pracovní tlak	6,2 bar	6,2 bar
Připojovací závit	1/4"	1/4"
Délka brusného pásu	330 mm	520 mm
Šířka brusného pásu	10 mm	20 mm
Otáčky při volnoběhu	18000 min ⁻¹	18000 min ⁻¹
Vibrace	0,43 m/s ²	1,17 m/s ²
Hladina akustického tlaku Lp	83 dB (A)	83 dB (A)
Hladina akustického výkonu Lw	94 dB (A)	94 dB (A)

4.1 Typový štítek



Obr. 1: Typový štítek BS-C 20-2 PRO VS

5 Ovládací prvky



Obr. 2: Popis BS-C 20-2 PRO VS

- 1 Brusný pás
- 2 Regulátor rychlosti
- 3 Připojení stlačeného vzduchu
- 4 Ovládací páka
- 5 Napínací váleček
- 6

5.1 Rozsah dodávky

- Brusný pás zrnitost 80
- Brusný pás zrnitost 60
- Brusný pás zrnitost 40
- Závitová spojka z mosazi s vnějším závitem 1/4"

6 Ovládání

6.1 Uvedení do provozu



Noste ochranné brýle!



POZOR!

Při seřizování nebo instalaci příslušenství vždy odpojte nástroj od přívodu vzduchu. Nepoužívejte poškozené nebo roztřepené brusné pásy.



POZOR!

Před prvním uvedením do provozu je nutné nalít několik kapek speciálního stlačeného vzduchu Aircraft do vzduchového připojení nástroje, aby bylo zajištěno okamžité dobré mazání.



UPOZORNĚNÍ!

Vždy používejte čistý, suchý vzduch s maximálním tlakem 6,2 bar (90 PSI). Prach, korozivní výpary a/nebo nadměrná vlhkost mohou zničit vnitřní součásti pneumatického nářadí.

Vypusťte vodu z nádrže vzduchového kompresoru a kondenzát z vzduchových potrubí.

6.2 Používání pneumatického nářadí



POZOR!

Před uvedením pásové brusky do provozu vždy zkontrolujte, zda jste brusný pás nastavili správně.

Krok 1: Nastavte požadovaný pracovní tlak na kompresoru. Dbejte na to, aby nebyl překročen maximální tlak (viz kapitola „Technické údaje“).

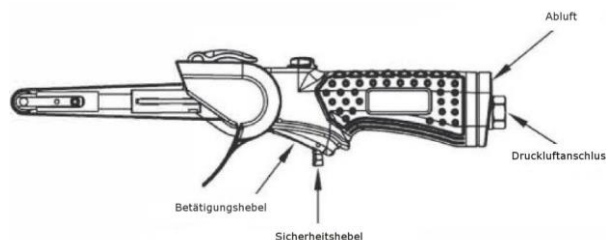
Krok 2: Připojte pásovou brusku k vhodnému zdroji stlačeného vzduchu. Nástroj připojte pomocí ohebné hadice pro stlačený vzduch, která je vybavena rychlospojku.

Zatlačte přípojku stlačeného vzduchu pásové brusky do rychlospojky. Uzamčení proběhne automaticky.

Krok 3: Odjistěte bezpečnostní páčku a současně držte stisknutou ovládací páčku.

Během spouštění držte ovládací páku stisknutou.

Krok 4: Chcete-li nástroj zastavit, uvolněte ovládací páku. Pásová bruska se zastaví do 3 sekund po uvolnění ovládací páky.



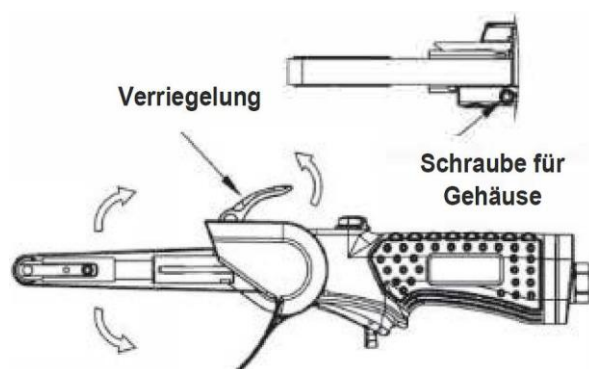
Obr. 3: Ovládání pneumatického nástroje

Krok 5: Chcete-li znovu uvolnit aretaci, musíte pásovou brusku přitlačit k hadici stlačeného vzduchu a zatáhnout za spojovací objímku rychlospojky. Pevně držte hadici stlačeného vzduchu a pásovou brusku v ruce, aby nedošlo k jejich odletnutí!

6.3 Otočení brusného ramene

Chcete-li nastavit otočné rameno pomocí rukojeti, uvolněte aretaci a nastavte otočné rameno nahoru nebo dolů tak, aby bylo vhodné pro danou brusnou oblast.

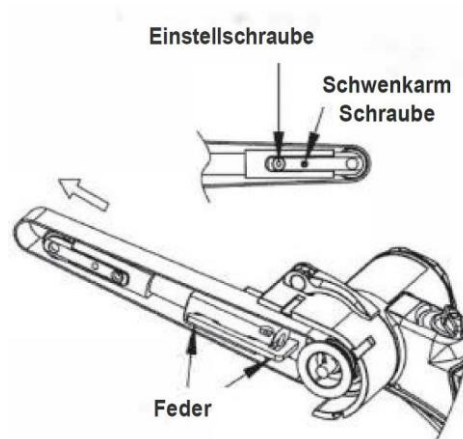
Po natožení brusného ramene zajistěte aretaci a ujistěte se, že je brusné rameno bezpečně upevněno v pracovním úhlu.



Obr. 4: Otočení brusného ramene

6.4 Vyrovnání brusného pásu

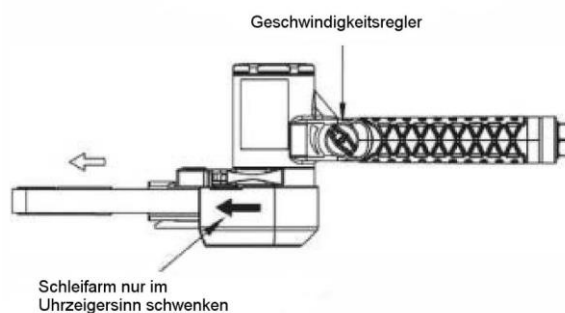
Pokud se brusný pás během provozu posune na přední válečku do strany, znamená to, že je nesprávně vyrovnaný. V takovém případě nejprve povolte šroub otočného ramene, aby se rameno mohlo pohybovat. Poté opatrně otočte nastavovacím šroubem předního válečku, aby se pás vrátil do správné polohy. V závislosti na směru otáčení se pás posune na jednu nebo druhou stranu. Jakmile je pás ve středu a běží stabilně, utáhněte šroub otočného ramene. Závěrečný zkušební chod potvrdí správné vyrovnání.



Obr. 5: Vyrovnání brusného pásu

6.5 Regulátor rychlosti

Otáčky brusky lze nastavit pomocí regulátoru otáček na rukojeti.



Obr. 6: Regulátor otáček



UPOZORNĚNÍ!

Brusný pás pásové brusky se může otáčet pouze ve směru hodinových ručiček.

7 Péče, údržba a opravy



POZOR!

Před zahájením jakýchkoli údržbových, servisních a čistících prací odpojte nástroj od přívodu stlačeného vzduchu.

Veškeré práce smí provádět pouze odborný personál, který je k tomu vyškolen a seznámen s příslušnými riziky.

Všechny plastové díly a lakované povrchy čistěte pouze měkkým, navlhčeným hadříkem a trochou neutrálního čistícího prostředku.

Po údržbě, opravách a čištění zkontrolujte, zda jsou všechny kryty a ochranná zařízení opět správně namontovány.

7.1 Údržba podle Konec práce



UPOZORNĚNÍ!

Noste vhodné ochranné rukavice, abyste zabránili kontaktu pokožky s čistícími prostředky.

K čištění nikdy nepoužívejte ostré, abrazivní nebo agresivní čistící prostředky. Mohly by poškodit povrchy a vést k poškození zařízení.

1. Pásovou brusku uchovávejte v čistotě a suchu.
2. Vzduchové hadice je třeba pravidelně kontrolovat, zda nejsou poškozené nebo netěsné. Poškozené hadice je nutné vyměnit.
3. Pravidelně kontrolujte jednotku pro údržbu stlačeného vzduchu. V případě potřeby doplňte olej. Pásovou brusku každý týden očistěte od nečistot. Pravidelné čištění usnadňuje práci s pneumatickým náradím.
4. Pravidelně kontrolujte, zda jsou šroubové spoje pevně utažené a těsné. V případě potřeby je dotáhněte.
5. Opatřebované hnací válečky způsobují nerovnoměrný chod brusného pásu. V případě potřeby válečky vyměňte.

7.2 Údržba a Opravy

Údržbu a opravy smí provádět pouze kvalifikovaný personál při vypnutém stroji.

Pokud zařízení nefunguje správně, obraťte se na odborného prodejce nebo na náš zákaznický servis. Kontaktní údaje najdete v kapitole 1.2 Zákaznický servis. Po dokončení oprav a údržby musí být okamžitě namontována všechna ochranná a bezpečnostní zařízení.

Aby nebyla zkrácena životnost nástroje, musí být dostatečně promazán. To lze provést následujícími opatřeními:

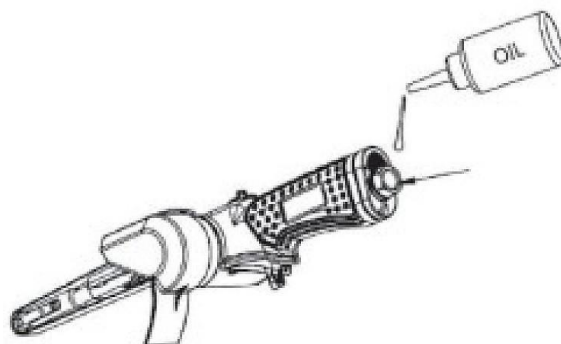
- pomocí údržbové jednotky s olejovačem na kompresoru,
- pomocí olejovače, který je zabudován přímo do potrubí stlačeného vzduchu,
- každých 15 minut nepřetržitého provozu přidejte do přívodu stlačeného vzduchu přibližně 3 až 5 kapek pneumatického oleje.

7.2.1 Ruční mazání pneumatického motoru

Pneumatické náradí musí být během celé své životnosti pravidelně mazáno. Vzduchový motor a ložisko používají stlačený vzduch k pohonu náradí. Vzhledem k tomu, že vlhkost ve stlačeném vzduchu způsobuje korozi pneumatického motoru, musíte motor mazat každý den. Doporučuje se použít inline maznici.

Krok 1: Odpojte pneumatické náradí od přívodu stlačeného vzduchu a několikrát stiskněte spoušť, aby mohl uniknout vzduch, který v zařízení zůstal.

Krok 2: Držte nástroj tak, aby vstup vzduchu směřoval nahoru. Stiskněte spoušť a nakapejte 1 až 2 kapky oleje pro pneumatické náradí do vstupu vzduchu.



Obr. 7: Mazání pneumatického motoru

Krok 3: Připojte zařízení ke zdroji vzduchu, zakryjte výstup vzduchu ručníkem a na několik sekund spusťte nástroj.

**UPOZORNĚNÍ!**

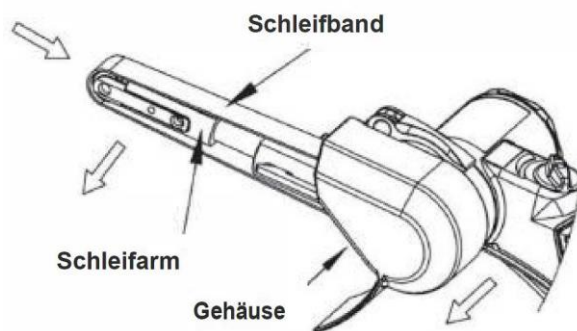
Nemažte nástroje hořlavými nebo kapalnými látkami, jako je petrolej, nafta nebo palivo.

**UPOZORNĚNÍ!**

Přebytečný olej v motoru je okamžitě vypouštěn z výfukového otvoru. Výfukový otvor vždy nasměrujte mimo osoby nebo předměty.

7.3 Výměna brusného pásu

- Krok 1: Odpojte pneumatické nářadí od přívodu stlačeného vzduchu a několikrát stiskněte spoušť, aby mohl uniknout vzduch, který zůstal v zařízení.
- Krok 2: Sejměte kryt pásové brusky.
- Krok 3: Zatlačte na konec brusného ramene směrem dozadu, až zapadne.
- Krok 4: Odstraňte starý brusný pás nebo jej vyměňte za nový.
- Krok 5: Stiskněte páčku brusného ramene, aby se obnovilo napětí brusného pásu.



Obr. 8: Výměna brusného pásu

- Krok 6: Pohybuje brusným pásem rukou a ujistěte se, že se volně otáčí.
- Krok 7: Zkontrolujte, zda je brusný pás správně nainstalován, uzavřete kryt a spusťte brusku.

8 Odstraňování poruch

Chyba	Možné příčiny a nápravná opatření
Žádná funkce i přes stisknutí ovládací páčky	<ul style="list-style-type: none"> - Ovládací ventil je vadný, vyměňte jej. - Není připojen zdroj stlačeného vzduchu. - Zkontrolujte, zda jsou všechny ventily otevřené. - Zkontrolujte všechny přípojky přívodu vzduchu.
Nerovnoměrný chod brusného pásu	- Hnací válce jsou opotřebované a je nutné je vyměnit.
Běží pomalu nebo nemá výkon	- Příliš nízký tlak vzduchu, nastavte tlak vzduchu.
Hluk ložisek	- Vyměňte kuličková ložiska.
Únik vzduchu z krytu	- Různé možné poruchy; rozebrat, vyčistit a vyměnit vadné díly.
Snížení brusného výkonu	- Brusný pás je opotřebovaný; vyměňte za nový.

9 Likvidace, recyklace starých zařízení

V zájmu ochrany životního prostředí je třeba dbát na to, aby všechny součásti zařízení byly likvidovány pouze předepsaným a schváleným způsobem.

9.1 Vyřazení z provozu

Vyřazená zařízení musí být okamžitě odborně vyřazena z provozu, aby se zabránilo jejich pozdějšímu zneužití a ohrožení životního prostředí nebo osob.

Krok 1: Odstraňte ze starého zařízení všechny provozní materiály, které ohrožují životní prostředí.

Krok 2: V případě potřeby rozmontujte stroj na snadno manipulovatelné a recyklovatelné sestavy a součásti.

Krok 3: Komponenty stroje a provozní materiály odveďte do příslušných sběrných míst.

9.2 Likvidace maziv

Pokyny k likvidaci použitých maziv poskytuje výrobce maziv.

V případě potřeby si vyžádejte produktové listy.

10 Opravy/údržba



NEBEZPEČÍ!

Opravy / údržbu smí provádět pouze odborný servis nebo vyškolený personál. Údržbu pneumatických zařízení smí provádět pouze odborný personál nebo pod dohledem a podle pokynů specialisty na pneumatiku .

Společnost Aircraft Kompressoren nepřebírá žádnou odpovědnost ani záruku za škody a poruchy provozu v důsledku nedodržení tohoto návodu k obsluze. K opravám používejte pouze bezvadné a vhodné nářadí, originální náhradní díly nebo sériové díly výslovně schválené společností Aircraft Kompressoren.

Informace o technickém servisu

Opravy, na které se vztahuje záruka, smí provádět pouze technici, kteří jsou k tomu námi autorizováni. Používejte pouze originální náhradní díly.

Při dotazech nebo objednávkách vždy uveďte TYPOVÉ OZNAČENÍ, ROK VÝROBY a ČÍSLO POLOŽKY vaší pásové brusky. Všechny údaje najdete na typovém štítku, který je připevněn na pásové brusce.

11 Náhradní díly



NEBEZPEČÍ!

Nebezpečí zranění při použití nesprávných náhradních dílů!

Použití nesprávných nebo vadných náhradních dílů může představovat nebezpečí pro obsluhu a může způsobit poškození a poruchy.

- Používejte výhradně originální náhradní díly od výrobce nebo náhradní díly schválené výrobcem.
- V případě nejasností se vždy obraťte na výrobce.



Tipy a doporučení

Použitím neschválených náhradních dílů zaniká záruka výrobce.

11.1 Objednávka náhradních dílů

Náhradní díly lze zakoupit u specializovaného prodejce. Při objednávce náhradních dílů uveďte následující základní údaje:

- Typ zařízení
- Číslo výrobku
- Číslo pozice
- Rok výroby
- Množství
- Požadovaný způsob dopravy (pošta, nákladní doprava, námořní doprava, letecká doprava, expresní doprava)
- Adresa pro zaslání

Objednávky náhradních dílů bez výše uvedených údajů nemohou být zohledněny. Pokud není uveden způsob dopravy, bude zásilka odeslána podle uvážení dodavatele.

Údaje o typu zařízení, čísle výrobku a roce výroby najdete na typovém štítku, který je připevněn na zařízení.

Příklad

Je nutné objednat ložisko pro pásovou brusku BS-C 20-2 PRO VS. Ložisko má v nákresu náhradních dílů 2 číslo 20.

Při objednávce náhradních dílů zašlete kopii výkresu náhradních dílů (2) s označeným dílem (ložisko) a označeným číslem pozice (20) autorizovanému prodejci nebo oddělení náhradních dílů a uveďte následující údaje:

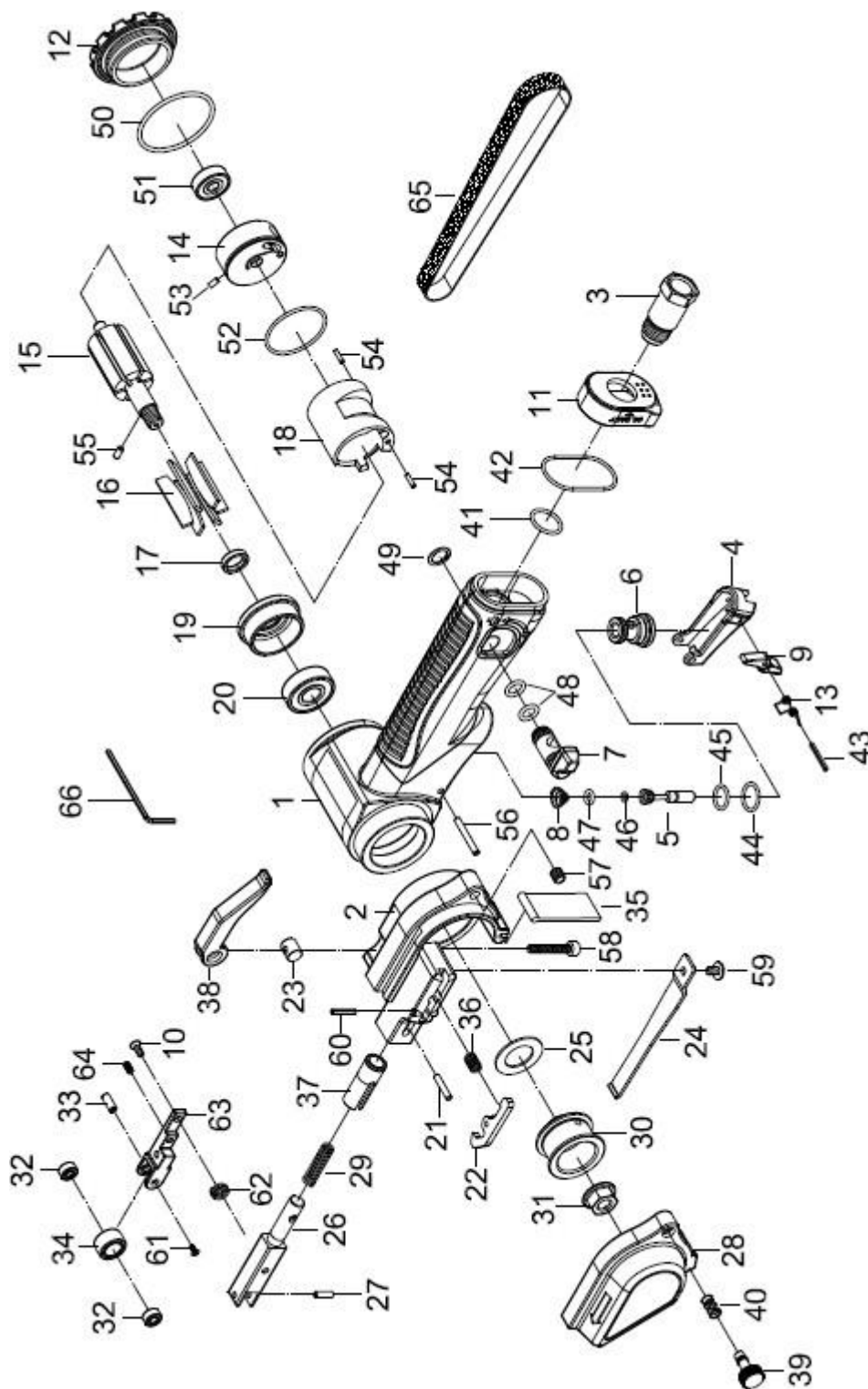
- Typ zařízení: **pásová bruska BS-C 20-2 PRO VS**
- Číslo výrobku: **2403772**
- Výkres náhradního dílu: **2**
- Číslo položky: **20**

Číslo položky vašeho zařízení:

BS-C 10-2 PRO VS	2403771
BS-C 20-2 PRO VS	2403772

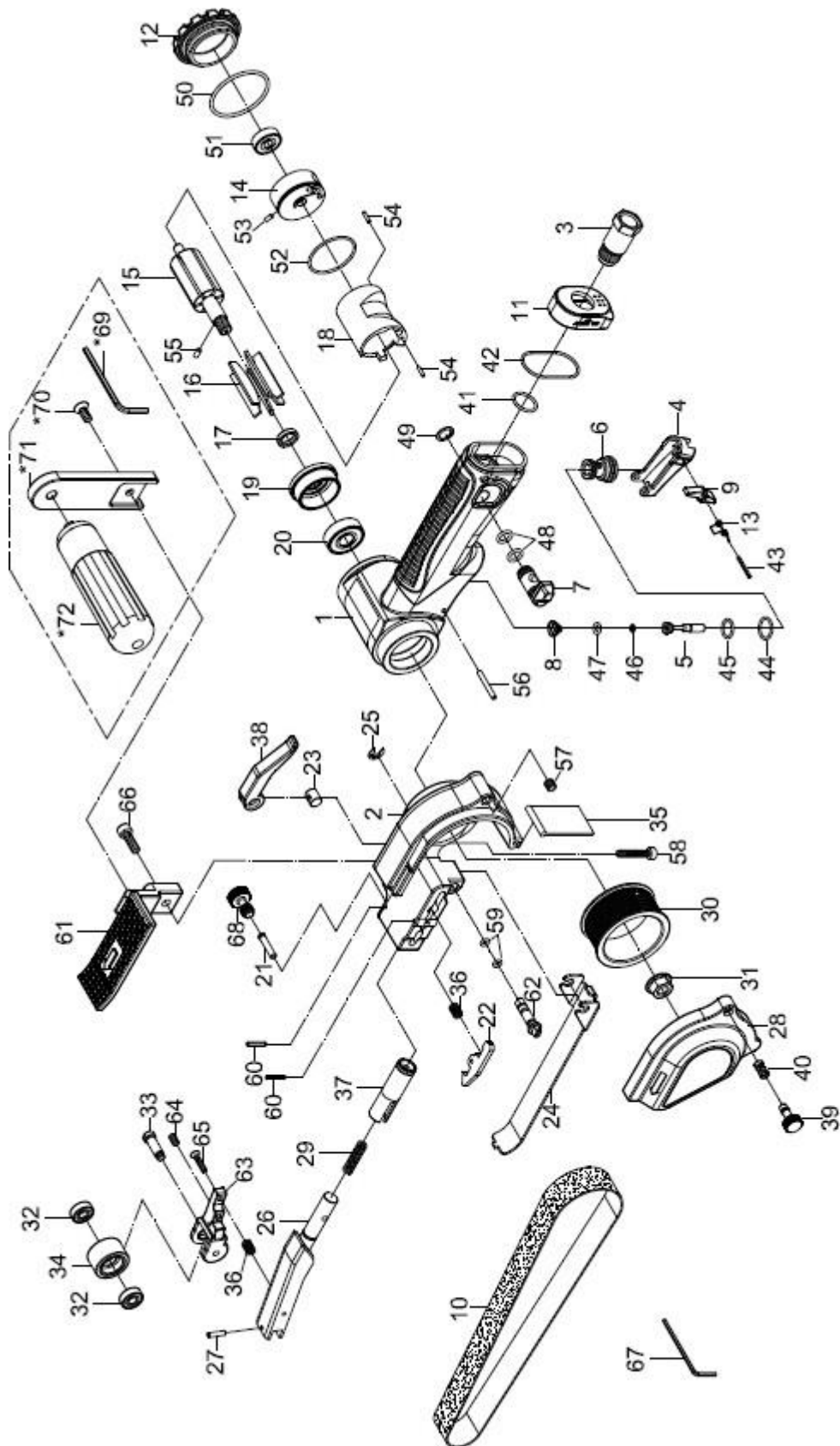
11.2 Výkresy náhradních dílů

11.2.1 Nákres náhradních dílů 1 – BS-C 10-2 PRO VS



Obr. 9: Nákres náhradních dílů 1 – BS-C 10-2 PRO VS

11.2.2 Nákres náhradních dílů 2 – BS-C 20-2 PRO VS



Obr. 10: Nákres náhradních dílů 2 – BS-C 20-2 PRO VS

12 Prohlášení o shodě EU-

Podle směrnice o strojních zařízeních 2006/42/ES příloha II 1.A

Výrobce/dovozce: AIRCRAFT Kompressorenbau und Maschinenhandel GmbH
Gewerbestraße Ost
6 A-4921 Hohenzell

Tímto prohlašujeme, že níže uvedené náradí splňuje příslušné základní bezpečnostní a zdravotní požadavky směrnicí ES díky svému koncepčnímu a konstrukčnímu provedení a ve verzi, kterou uvádíme na trh. V případě změny stroje, která nebyla s námi odsouhlasena, ztrácí toto prohlášení platnost.

Skupina výrobků: AIRCRAFT® Stlačený vzduch

Typ stroje: Pásová bruska

Označení zařízení *: BS-C 10-2 PRO VS **Číslo výrobku *:** 2403771
 BS-C 20-2 PRO VS 2403772

Sériové číslo*: _____

Rok výroby*: 20_____

*vyplňte tato pole podle údajů na typovém štítku

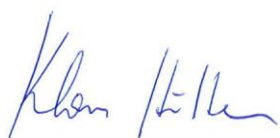
všech příslušných ustanovení výše uvedené směrnice, včetně jejích změn platných v době prohlášení. Pro zajištění shody byly použity následující harmonizované normy, národní normy a předpisy:

EN ISO 12100:2010	Bezpečnost strojních zařízení – Obecné zásady konstrukce – Hodnocení rizik a snižování rizik
EN ISO 11148-8:2011	Ruční neelektrické stroje – Bezpečnostní požadavky - Část 8: Brusky pro brusné listy a leštičky
EN ISO 28927-3:2009	Ruční motorové stroje – Metody měření pro stanovení vibračních emisí – Část 3: Leštičky, rotační brusky, vibrační brusky a excentrické brusky
EN ISO 15744:2008	Ruční neelektrické stroje – Metody měření hluku – Metoda přesnosti třídy 2

Odpovědný za dokumentaci: Klaus Hütter, Gewerbestraße Ost 6, A-4921 Hohenzell

Hohenzell, 28.04.2025

Hallstadt, 28.04.2025



Klaus Hütter
Jednatel



Kilian Stürmer
Jednatel



13 Poznámky

